

CHIANG RAI RAJABHAT UNIVERSITY

Sustainable Development Goals: SDGs

CRRU
CHIANG RAI RAJABHAT UNIVERSITY

รายงานประจำปี 2566



บทนำ

มหาวิทยาลัยราชภัฏเชียงราย มีวิสัยทัศน์ในการเป็นมหาวิทยาลัยเพื่อการพัฒนาท้องถิ่นที่มีเป้าหมายบูรณาการการทำงานเพื่อท้องถิ่นสู่การพัฒนาที่ยั่งยืน โดยพัฒนาศักยภาพของมหาวิทยาลัยด้านองค์ความรู้ทางวิชาการ วิจัย และนวัตกรรม ต่อยอดสู่การนำไปใช้ประโยชน์อย่างเป็นรูปธรรม มุ่งเน้นการพัฒนาอย่างมีคุณภาพหรือขับเคลื่อนสู่การพัฒนาที่ยั่งยืน ทั้งด้านเศรษฐกิจชุมชนฐานราก ด้านสังคมวัฒนธรรมในพื้นที่ที่มีอัตลักษณ์และความโดดเด่น ของสังคมพหุวัฒนธรรม รวมถึงด้านทุนทางทรัพยากรธรรมชาติและสิ่งแวดล้อมของมหาวิทยาลัยราชภัฏเชียงราย หรือที่องค์การสหประชาชาติกำหนดเป้าหมายการพัฒนาที่ยั่งยืนทั้ง 17 เป้าหมาย (Sustainable Development Goals : SDGs) และสามารถแสดงให้เห็นถึงจุดเด่นในผลลัพธ์การดำเนินงานแต่ละเป้าหมาย รวมถึงการบรรลุตัวชี้วัด ในเป้าหมายต่าง ๆ ในเชิงกระบวนการ แนวทาง โดยมีผลลัพธ์การดำเนินงานดังรายละเอียดในรายงานประจำปี 2566 เล่มนี้



ตารางสรุป

Sustainable Development Goals: SDGs

หน่วยงาน	เป้าหมายการพัฒนาที่ยั่งยืน	การบรรลุตัวชี้วัดของมหาวิทยาลัย (กระบวนการ/แนวทาง/ผลลัพธ์)	คำสำคัญ
คณะครุศาสตร์	เป้าหมายที่ 4 สร้างหลักประกันว่าทุกคนมีการศึกษาที่มีคุณภาพอย่างครอบคลุมและเท่าเทียม และสนับสนุนโอกาสในการเรียนรู้ตลอดชีวิต	ส่งเสริม 4.6, 4.7, 4.a, 4.b, 4.c	<ul style="list-style-type: none"> การบูรณาการการศึกษาศาสตร์ในรูปแบบวิทยาการคำนวณ นวัตกรรมการสอนออนไลน์ นวัตกรรมเพื่อยกระดับการเรียนรู้ทางวิทยาศาสตร์ ครูต้นกล้า CRRU
คณะเทคโนโลยีอุตสาหกรรม	เป้าหมายที่ 1 ยุติความยากจนทุกรูปแบบ เป้าหมายที่ 13 ปฏิบัติการอย่างเร่งด่วนเพื่อต่อสู้กับการเปลี่ยนแปลงสภาพภูมิอากาศและผลกระทบที่เพิ่มขึ้น	กระบวนการ 1.5 ผลลัพธ์ 13.1, 13.b	<ul style="list-style-type: none"> เรือนกระจกอัจฉริยะ การปรับปรุงคุณภาพน้ำสำหรับกลุ่มเลี้ยงปลา
คณะมนุษยศาสตร์	เป้าหมายที่ 1 ยุติความยากจนทุกรูปแบบ เป้าหมายที่ 4 สร้างหลักประกันว่าทุกคนมีการศึกษาที่มีคุณภาพอย่างครอบคลุมและเท่าเทียม และสนับสนุนโอกาสในการเรียนรู้ตลอดชีวิต	ส่งเสริม 1.2 ผลลัพธ์ 4.1, 4.2, 4.6, 4.c	<ul style="list-style-type: none"> การพัฒนาคุณภาพการศึกษาและการพัฒนาท้องถิ่น
คณะวิทยาการจัดการ	เป้าหมายที่ 1 ยุติความยากจนทุกรูปแบบ	ส่งเสริม 1.4	<ul style="list-style-type: none"> การบริหารจัดการธุรกิจตามบริบทและความต้องการของชุมชน ผู้ประกอบการชุมชนตามศาสตร์พระราชา
คณะวิทยาศาสตร์และเทคโนโลยี	เป้าหมายที่ 1 ยุติความยากจนทุกรูปแบบ เป้าหมายที่ 2 ยุติความหิวโหย บรรลุความมั่นคงทางอาหารและยกระดับโภชนาการและส่งเสริมเกษตรกรรมที่ยั่งยืน	ส่งเสริม 1.4 ส่งเสริม 2.1, 2.3, 2.a	<ul style="list-style-type: none"> ผลิตภัณฑ์ชุมชน BCG ผลิตภัณฑ์แปรรูปเห็ด ผลิตภัณฑ์ต้นแบบน้ำมะม่วงจักแก๊ส
วิทยาลัยการแพทย์พื้นบ้านและการแพทย์ทางเลือก	เป้าหมายที่ 1 ยุติความยากจนทุกรูปแบบ เป้าหมายที่ 3 สร้างหลักประกันว่าคนมีชีวิตที่มีสุขภาพดีและส่งเสริมสวัสดิภาพสำหรับทุกคนในทุกวัย	ส่งเสริม 1.4	<ul style="list-style-type: none"> การบริหารจัดการธุรกิจตามบริบทและความต้องการของชุมชน ผู้ประกอบการชุมชนตามศาสตร์พระราชา
คณะการท่องเที่ยวและการโรงแรม	เป้าหมายที่ 1 ยุติความยากจนทุกรูปแบบ	ส่งเสริม 1.4	<ul style="list-style-type: none"> ภูมิเศรษฐกิจ เส้นทางท่องเที่ยว
คณะเทคโนโลยีดิจิทัล	เป้าหมายที่ 1 ยุติความยากจนทุกรูปแบบ เป้าหมายที่ 2 ยุติความหิวโหย บรรลุความมั่นคงทางอาหารและยกระดับโภชนาการและส่งเสริมเกษตรกรรมที่ยั่งยืน	ส่งเสริม 1.4 ส่งเสริม 2.3, 2.4	<ul style="list-style-type: none"> บรรจุภัณฑ์และตราสินค้าผลิตภัณฑ์ชุมชนการพัฒนาศักยภาพเกษตรกรในการเข้าถึงและใช้ประโยชน์จากเทคโนโลยีและนวัตกรรมทางการเกษตร
คณะนิติศาสตร์	เป้าหมายที่ 1 ยุติความยากจนทุกรูปแบบ เป้าหมายที่ 3 สร้างหลักประกันว่าคนมีชีวิตที่มีสุขภาพดีและส่งเสริมความเป็นอยู่ที่ดีสำหรับทุกคนในทุกวัย เป้าหมายที่ 16 ส่งเสริมสังคมที่สงบสุขและครอบคลุมเพื่อการพัฒนาที่ยั่งยืน ให้ทุกคนเข้าถึงความยุติธรรมและสร้างสถาบันที่มีประสิทธิภาพ รับผิดชอบ และครอบคลุมในทุกระดับ	ส่งเสริม 1.3, 1.4, 1.b.1 ส่งเสริม 3.4, 3.8	<ul style="list-style-type: none"> ธรรมนูญชุมชนว่าด้วยการจัดการขยะระดับตำบล และธรรมนูญว่าด้วยสังคมสุภาพ กฎหมายสู่ชุมชน
คณะบัญชี	เป้าหมายที่ 1 ยุติความยากจนทุกรูปแบบ เป้าหมายที่ 12 สร้างหลักประกันให้มีแบบแผนการผลิตและการบริโภคที่ยั่งยืน	ส่งเสริม 1.1, 1.4	<ul style="list-style-type: none"> ต้นทุนสินค้า ระบบบัญชี โปรแกรมบัญชี (ซอฟต์แวร์) กองทุนออมทรัพย์หมู่บ้าน

ตารางสรุป

Sustainable Development Goals: SDGs

หน่วยงาน	เป้าหมายการพัฒนาที่ยั่งยืน	การบรรลุตัวชี้วัดของมหาวิทยาลัย (กระบวนการ/แนวทาง/ผลลัพธ์)	คำสำคัญ
คณะรัฐศาสตร์ และรัฐประศาสนศาสตร์	<p>เป้าหมายที่ 4 สร้างหลักประกันว่าทุกคนมีการศึกษาที่มีคุณภาพอย่างครอบคลุมและเท่าเทียมและสนับสนุนโอกาสในการเรียนรู้ตลอดชีวิต</p> <p>เป้าหมายที่ 6 สร้างหลักประกันเรื่องน้ำและการสุขาภิบาลให้มีการจัดการอย่างยั่งยืนและมีสภาพพร้อมใช้สำหรับทุกคน</p>	<p>ส่งเสริม 4.4 บูรณาการกระบวนการ และผลลัพธ์ของ 6.2, 6.3</p> <p>ส่งเสริม 10.2</p>	<ul style="list-style-type: none"> การพัฒนาหลักสูตรฝึกอบรมผู้บริหารท้องถิ่น ข้าราชการ และพนักงานส่วนท้องถิ่น การถ่ายทอดองค์ความรู้ภูมิปัญญาท้องถิ่นของผู้สูงอายุสู่ชุมชน การจัดการขยะ
คณะสาธารณสุขศาสตร์	<p>เป้าหมายที่ 11 ทำให้เมืองและการตั้งถิ่นฐานของมนุษย์มีความปลอดภัย ท่อภัย พร้อมรับการเปลี่ยนแปลงและยั่งยืน</p>	<p>ส่งเสริม 11.b</p>	<ul style="list-style-type: none"> ทีมรับมือภัยแผ่นดินไหวในชุมชน (CERT) ด้านสุขภาพแบบมีส่วนร่วม ภัยพิบัติ
คณะสังคมศาสตร์	<p>เป้าหมายที่ 1 จัดความยากจนทุกรูปแบบในทุกพื้นที่</p> <p>เป้าหมายที่ 3 สร้างหลักประกันว่าคนมีชีวิตที่มีสุขภาพดีและส่งเสริมสวัสดิภาพสำหรับทุกคนในทุกวัย</p> <p>เป้าหมายที่ 5 บรรลุความเสมอภาคระหว่างเพศและให้อำนาจของผู้หญิงและเด็กหญิงทุกคน</p> <p>เป้าหมายที่ 12 สร้างหลักประกันให้มีแบบแผนการผลิตและการบริโภคที่ยั่งยืน</p> <p>เป้าหมายที่ 15 ปกป้องฟื้นฟู และสนับสนุนการใช้ระบบนิเวศบนบกอย่างยั่งยืน จัดการป่าไม้อย่างยั่งยืน ต่อสู้การกลายสภาพเป็นทะเลทราย หยุดการเสื่อมโทรมของที่ดินและฟื้นสภาพกลับมาใหม่และหยุดการสูญเสียความหลากหลายทางชีวภาพ</p>	<p>ส่งเสริม 1.4</p> <p>ส่งเสริม 2.3, 2.4</p> <p>ส่งเสริม 3.4, 3.8</p> <p>รูปแบบการขับเคลื่อน 5.1, 5.2</p> <p>ส่งเสริม 12.8, 12.b</p> <p>ส่งเสริม 15.1, 15.2</p>	<ul style="list-style-type: none"> สารสนเทศประชาชนชุมชนและทรัพยากรทางวัฒนธรรม แผนที่แหล่งเรียนรู้กลุ่มอาชีพตำบลป่าตาล ความรุนแรงในครอบครัว Space of Sharing ความสูงมวลรวมชุมชน เครื่องมือทางภูมิศาสตร์
โครงการขับเคลื่อนเศรษฐกิจและสังคมฐานรากหลังโควิดด้วยเศรษฐกิจ BCG (U2T for BCG)	<p>เป้าหมายที่ 1 จัดความยากจนทุกรูปแบบในทุกพื้นที่</p> <p>เป้าหมายที่ 8 ส่งเสริมการเติบโตทางเศรษฐกิจที่ต่อเนื่อง ครอบคลุม และยั่งยืน การจ้างงานเต็มที่และมีผลิตภาพ และการมีงานที่สมควรสำหรับทุกคน</p> <p>เป้าหมายที่ 12 สร้างหลักประกันให้มีแบบแผนการผลิตและการบริโภคที่ยั่งยืน</p>	<p>กระบวนการและผลลัพธ์ 1.1, 1.4</p> <p>ส่งเสริม 8.1, 8.3, 8.4, 8.5, 8.9</p> <p>ส่งเสริม 12.8, 12.b</p>	<ul style="list-style-type: none"> การจ้างงาน สร้างงาน สร้างรายได้ให้ชุมชน ยกระดับเศรษฐกิจและสังคมรายตำบลแบบบูรณาการ การขับเคลื่อนการฟื้นฟูเศรษฐกิจและสังคมในพื้นที่สู่เศรษฐกิจชีวภาพ - เศรษฐกิจหมุนเวียน - เศรษฐกิจสีเขียว



สารบัญ

▶ หน้า	1
▶ ตารางสรุป	2
▶ เป้าหมายการพัฒนาที่ยั่งยืน 17 เป้าหมาย	5
▶ SDG 1 No Poverty	6
▶ SDG 2 Zero Hunger	9
▶ SDG 3 Good Health and Well-being	10
▶ SDG 4 Quality Education	14
▶ SDG 5 Gender Equality	19
▶ SDG 6 Clean Water and Sanitation	21
▶ SDG 7 Affordable and Clean Energy	23
▶ SDG 8 Decent Work and Economic Growth	25
▶ SDG 9 Industry, Innovation and Infrastructure	28
▶ SDG 10 Reduced Inequalities	30
▶ SDG 11 Sustainable Cities and Communities	32
▶ SDG 12 Responsible Consumption and Production	37
▶ SDG 13 Climate Action	39
▶ SDG 14 Life below Water	42
▶ SDG 15 Life on Land	44
▶ SDG 16 Peace, Justice and Strong Institutions	47
▶ SDG 17 Partnerships for the Goals	49



เป้าหมายการพัฒนาที่ยั่งยืน 17 เป้าหมาย

SDG 1 No Poverty	ขจัดความยากจนทุกรูปแบบในทุกพื้นที่
SDG 2 Zero Hunger	ยุติความหิวโหย บรรลุความมั่นคงทางอาหารและยกระดับโภชนาการ และส่งเสริมเกษตรกรรมที่ยั่งยืน
SDG 3 Good Health and Well-being	สร้างหลักประกันว่าทุกคนมีชีวิตที่มีสุขภาพดี และส่งเสริมสวัสดิภาพสำหรับทุกคนในทุกวัย
SDG 4 Quality Education	สร้างหลักประกันว่าทุกคนมีการศึกษาที่มีคุณภาพอย่างครอบคลุม และเท่าเทียม และสนับสนุนโอกาสในการเรียนรู้ตลอดชีวิต
SDG 5 Gender Equality	บรรลุความเสมอภาคระหว่างเพศและให้อำนาจของผู้หญิงและเด็กหญิงทุกคน
SDG 6 Clean Water and Sanitation	สร้างหลักประกันเรื่องน้ำและการสุขาภิบาลให้มีการจัดการอย่างยั่งยืน และมีสภาพพร้อมใช้สำหรับทุกคน
SDG 7 Affordable and Clean Energy	สร้างหลักประกันว่าทุกคนเข้าถึงพลังงานสมัยใหม่ในราคาที่สามารถซื้อหาได้ เชื่อถือได้ และยั่งยืน
SDG 8 Decent Work and Economic Growth	ส่งเสริมการเติบโตทางเศรษฐกิจที่ต่อเนื่อง ครอบคลุม และยั่งยืน การจ้างงานเต็มที่ และมีผลิตภาพ และการมีงานที่เหมาะสมสำหรับทุกคน
SDG 9 Industry, Innovation and Infrastructure	สร้างโครงสร้างพื้นฐานที่มีความทนทานส่งเสริมการพัฒนาอุตสาหกรรมที่ครอบคลุมและยั่งยืน และส่งเสริมนวัตกรรม
SDG 10 Reduced Inequalities	ลดความไม่เสมอภาคภายในและระหว่างประเทศ
SDG 11 Sustainable Cities and Communities	ทำให้เมืองและการตั้งถิ่นฐานของมนุษย์ มีความปลอดภัย ก้าวถึง พร้อมรับการเปลี่ยนแปลงและยั่งยืน
SDG 12 Responsible Consumption and Production	สร้างหลักประกันให้มีแบบแผนการผลิตและการบริโภคที่ยั่งยืน
SDG 13 Climate Action	ปฏิบัติการอย่างเร่งด่วนเพื่อต่อสู้กับการเปลี่ยนแปลงสภาพภูมิอากาศ และผลกระทบที่เกิดขึ้น
SDG 14 Life below Water	อนุรักษ์และใช้ประโยชน์จากมหาสมุทร ทะเลและทรัพยากรทางทะเล และทรัพยากรทางทะเลอย่างยั่งยืนเพื่อการพัฒนาที่ยั่งยืน
SDG 15 Life on Land	ปกป้อง ปันฟู และสนับสนุนการใช้ระบบนิเวศบนบกอย่างยั่งยืน จัดการป่าไม้อย่างยั่งยืน ต่อสู้การกลายสภาพเป็นทะเลทราย หยุดการเสื่อมโทรมของที่ดินและฟื้นสภาพกลับมาใหม่ และหยุดการสูญเสียดiversity ความหลากหลายทางชีวภาพ
SDG 16 Peace, Justice and Strong Institutions	ส่งเสริมสังคมที่สงบสุขและครอบคลุม เพื่อการพัฒนาที่ยั่งยืน ให้ทุกคนเข้าถึงความยุติธรรม และสร้างสถาบันที่มีประสิทธิภาพ รับผิดชอบ และครอบคลุมในทุกระดับ
SDG 17 Partnerships for the Goals	เสริมความเข้มแข็งให้แก่งlobal การดำเนินงาน และฟื้นฟูสภาพหุ้นส่วนความร่วมมือระดับโลกสำหรับการพัฒนาที่ยั่งยืน

1 No Poverty



ยุติความยากจน



CRRU
CHIANG RAI RAJABHAT UNIVERSITY

Sustainable Development Goals: SDGs

1 No Poverty



ยุติความยากจน



มหาวิทยาลัยราชภัฏเชียงใหม่ เป็นสถาบันการศึกษา เพื่อการพัฒนาท้องถิ่น และเล็งเห็นถึงความสำคัญของการสนับสนุน ส่งเสริมการศึกษาและการช่วยเหลือนักศึกษาในด้านต่าง ๆ เพื่อให้ นักศึกษามีโอกาสได้เรียนและสำเร็จการศึกษา ซึ่งมีการจัดสรร กองทุนสนับสนุนด้านการศึกษาอย่างต่อเนื่องทุกปี ทั้งนี้เพื่อ บรรเทาและลดความยากจนในทุกมิติ เพื่อมุ่งหวังให้นักศึกษามี คุณภาพชีวิตที่ดีขึ้น นักศึกษาหรือหน่วยงานมีสิทธิหรือรับทุน อุดหนุนการศึกษาตามเกณฑ์ โดยมีทุนอุดหนุนการศึกษา 2 ลักษณะ ได้แก่ 1. ทุนการศึกษาเป็นการให้ทุนการศึกษาสนับสนุน การศึกษา สำหรับนักศึกษาที่ขาดแคลนทุนทรัพย์ 2. ทุนสำหรับ นักศึกษาไปศึกษาหรือทำกิจกรรมแลกเปลี่ยนกับต่างประเทศ หรือไปนำเสนอผลงานวิจัย นวัตกรรม สิ่งประดิษฐ์ในต่างประเทศ โดยมหาวิทยาลัยได้ดำเนินการช่วยเหลือนักศึกษาที่ยากจนและ ขาดแคลนทุนทรัพย์จนสำเร็จการศึกษา



อีกทั้ง **มหาวิทยาลัยราชภัฏเชียงใหม่** ยังได้รับการ สนับสนุนทุนการศึกษาจากภาคเอกชนและหน่วยงานภายนอก โดยคณะกรรมการกองทุนของมหาวิทยาลัยได้มีการพิจารณา จัดสรรทุนต่างๆ เพื่อมอบให้แก่นักศึกษาที่ยากจนอย่างต่อเนื่อง





มหาวิทยาลัยราชภัฏเชียงรายได้ให้ความสำคัญในการช่วยเหลือนักศึกษาสำหรับตอบสนองความต้องการพื้นฐานมากมาย เช่น ที่พักอาศัย สุขอนามัย การดูแลสุขภาพ ฯลฯ โดย “หอพักภริมย์ราชภัฏ” เปิดให้บริการแก่นักศึกษา ทั้งชายและหญิง ซึ่งมีความปลอดภัยด้วยระบบกล้องวงจรปิด มีอาจารย์ประจำหอพักคอยดูแลตลอด 24 ชั่วโมง มีพนักงานรักษาความปลอดภัย พร้อมด้วยบริการสิ่งอำนวยความสะดวกต่าง ๆ เช่น น้ำดื่มบริการฟรี อินเทอร์เน็ต Wifi ทุกพื้นที่ บริการสระว่ายน้ำ ฟรีตลอดทั้งปี บริการเครื่องซักผ้าหยอดเหรียญ เป็นต้น





นอกจากการยุติความยากจนให้แก่นักศึกษา มหาวิทยาลัยราชภัฏเชียงรายก็ได้มีการแก้ไขปัญหาคความยากจนของประชาชนในท้องถิ่น เพื่อยกระดับคุณภาพชีวิตและยกระดับเศรษฐกิจฐานรากชุมชนซึ่งได้มีการขับเคลื่อนโครงการด้านการพัฒนาคุณภาพชีวิต อาทิ โครงการปลาดี บ้านท่าดอกแก้ว ต.ดอยลาน อ.พาน จ.เชียงราย ในการลงพื้นที่สำรวจปัญหาและความต้องการของประชาชนเกษตรกรผู้เลี้ยงปลานิล 60 ราย โดยการบูรณาการศาสตร์ร่วมกันระหว่างคณะเทคโนโลยีอุตสาหกรรม คณะวิทยาศาสตร์และเทคโนโลยี คณะวิทยาการจัดการ และคณะสังคมศาสตร์ ด้วยกิจกรรมการส่งเสริมการเลี้ยงปลานิลให้ได้คุณภาพ GAP เพาะเลี้ยงปลานิล การสร้างเครื่องเติมออกซิเจนในน้ำด้วยพลังงานแสงอาทิตย์ การพัฒนาสูตรอาหารโปรตีนสูง และการแปรรูปด้วยตู้อบแห้งพลังงานแสงอาทิตย์ รวมถึงโครงการให้ความรู้ด้านการกำจัดของเสียจากปลานิล ต่อยอดสู่การจัดทำ **หลักสูตรเรียนรู้อิง “ปลานิล : เศรษฐกิจชุมชน”** ซึ่งโครงการดังกล่าวสามารถช่วยแก้ไขปัญหาคความยากจน เพิ่มรายได้ให้แก่เกษตรกร 40,000 บาท/บ่อ สามารถมีรายได้ที่ยั่งยืน



2 Zero Hunger



ขจัดความหิวโหย



CRRU
CHIANG RAI RAJABHAT UNIVERSITY

Sustainable Development Goals: SDGs

2 Zero Hunger



จัดความหิวไทย

ในด้านการขับเคลื่อนเป้าหมายการพัฒนาที่ยั่งยืน ที่ว่าด้วยการกำจัดความหิวไทย มหาวิทยาลัยราชภัฏเชียงราย มีการดำเนินงานร่วมกับองค์กรระดับประเทศร่วมกับสถาบันเทคโนโลยี นิวเคลียร์แห่งชาติ (องค์การมหาชน) สำนักงานพัฒนาการวิจัย การเกษตร (องค์การมหาชน) และเครือข่าย Chiang Rai Food Valley จัดอบรมสัมมนาการพัฒนาอาหารพื้นที่ สุ่มมาตรฐานสากล เพิ่มมูลค่า เศรษฐกิจชุมชน ด้วยเทคโนโลยีฉายรังสี เพื่ออบรมองค์ความรู้การเพิ่ม มูลค่าผลิตภัณฑ์อาหารด้วยการฉายรังสี, Future Food Trend และ งานพัฒนาผลิตภัณฑ์อาหารในท้องถิ่น การขออนุญาต (อย.) กับ อาหารพื้นที่ การตรวจสอบการเจือปนน้ำตาลในน้ำผึ้งและน้ำผลไม้ รวมถึงการเปิดคลินิกให้คำปรึกษาผู้ประกอบการในการพัฒนาอาหาร พื้นที่ สุ่มมาตรฐานสากล พร้อมทั้งการนำเสนอผลงานวิจัยจาก เครือข่าย Chiang Rai Food Valley ซึ่งมีผู้ประกอบการ อาจารย์ นักวิจัยและนักศึกษาที่สนใจเข้าร่วมเป็นจำนวนมาก

รวมถึงการให้บริการวิชาการด้านการสอนทำอาหารที่เป็น หลักสูตรการเรียนรู้อาหารปลอดภัยเพื่อสุขภาพของผู้สูงอายุ โดย ความร่วมมือกับมหาวิทยาลัยผู้สูงอายุเทศบาลนครเชียงราย เพื่อให้ ผู้สูงอายุสามารถเรียนรู้และเข้าใจหลักการประกอบอาหารเพื่อสุขภาพ ที่ถูกต้องตามหลักโภชนาการสามารถประยุกต์เมนูอาหารจากวัตถุดิบ ที่มีในครัวเรือนลดความเสี่ยงด้านการขาดแคลนอาหารส่งผลกระทบต่อ ประชาชนและผู้สูงอายุมีสุขภาพที่ดี



3 Good Health and Well-being



สุขภาพและความเป็นอยู่ที่ดี



CRRU
CHIANG RAI RAJABHAT UNIVERSITY

Sustainable Development Goals: SDGs

3 Good Health and Well-being



สุขภาพและความเป็นอยู่ที่ดี



การดำเนินงานด้านการส่งเสริมและสนับสนุนกิจกรรมด้านสุขภาพ และความเป็นอยู่ที่ดี โดยเฉพาะอย่างยิ่งมีติด้านสุขภาพจิต มหาวิทยาลัยราชภัฏเชียงรายสนับสนุนให้กองพัฒนานักศึกษาร่วมกับ ศูนย์สุขภาพจิตที่ 1 เชียงใหม่ กรมสุขภาพจิตเชียงราย สำนักงานสาธารณสุขจังหวัดเชียงราย (สสจ.ชร.) และจิตเวช - โรงพยาบาลเชียงรายประชานุเคราะห์ ประชุมหารือแนวทางในการดำเนินงาน “โครงการคู่มือช่วยดูแลจิตใจ แก้วสู่คนไทยคุณภาพ” เพื่อช่วยเหลือทางด้านสุขภาพจิตนักศึกษา ซึ่งเป็นการบูรณาการการทำงาน ร่วมกันระหว่างหน่วยงานในสังกัดกระทรวงสาธารณสุข และมหาวิทยาลัยราชภัฏเชียงราย เพื่อให้นักศึกษาและบุคลากรที่เกี่ยวข้องในมหาวิทยาลัยราชภัฏเชียงรายได้มีการส่งเสริมป้องกันด้านสุขภาพจิตและการดูแลช่วยเหลือผู้มีปัญหาสุขภาพจิต ติดตามอย่างต่อเนื่อง เพื่อเฝ้าระวังปัญหาสุขภาพจิต ที่ผ่านมานับบริการและส่งเสริมสุขภาพ ซึ่งดำเนินงานโดยกองพัฒนานักศึกษา มหาวิทยาลัยราชภัฏเชียงราย ก็ได้จัดตั้งศูนย์ “HOT LINE คลายทุกข์ CRRU” โดยให้บริการให้คำปรึกษา และช่วยเหลือด้านสุขภาพจิตเบื้องต้น



การประชุมครั้งนี้เป็นการต่อยอดการดำเนินงานให้สามารถช่วยเหลือแก้ไขปัญหาด้านสุขภาพจิตอย่างครบวงจร ปัญหาที่เกิดขึ้นก็จะได้รับการแก้ไข อาทิ การจัดระบบการบริการด้านสุขภาพจิต การดูแลช่วยเหลือ และส่งต่อผู้มีปัญหาสุขภาพจิตให้ได้รับการรักษาอย่างถูกวิธี รวมถึงการติดตามผล ซึ่งจะมีคณะกรรมการที่เป็นคณาจารย์ผู้เชี่ยวชาญด้านจิตวิทยา นักวิชาการด้านจิตวิทยา ร่วมดำเนินโครงการฯ เพื่อสร้างการรับรู้ ส่งเสริม สนับสนุนเครือข่ายดูแลจิตใจแก้วสู่คนไทยคุณภาพในมหาวิทยาลัยราชภัฏเชียงราย



การดำเนินกิจกรรมมีติสุขภาพจิตมีการขับเคลื่อนอย่างเป็นรูปธรรมผ่านกิจกรรม “การฝึกอบรมบุคลากรเพื่อพัฒนาศักยภาพด้านการแนะแนวและให้คำปรึกษาเชิงจิตวิทยาสำหรับนักศึกษา มหาวิทยาลัยราชภัฏเชียงราย รุ่นที่ 1 และรุ่นที่ 2” และพิธีลงนามบันทึกข้อตกลงความร่วมมือ (MOU) เรื่อง การทำงานด้านการให้คำปรึกษาและการดูแลสุขภาพจิตใจนักศึกษาระหว่างหน่วยงานจัดการศึกษา



ของมหาวิทยาลัยฯ ทั้ง 14 คณะ ร่วมลงนามความร่วมมือ เพื่อขับเคลื่อน การดำเนินงานด้านการให้คำปรึกษาและดูแลช่วยเหลือด้านจิตใจ นักศึกษา เพื่อส่งเสริมป้องกันด้านสุขภาพจิตและการช่วยเหลือผู้มี ปัญหาสุขภาพจิต รวมทั้งการติดตามเฝ้าระวังปัญหาสุขภาพจิต กิจกรรมในงานมีการเสวนา หัวข้อ “การให้คำปรึกษานั้น สำคัญไฉน” โดยทีมวิทยากรจากกรมสุขภาพจิตที่ 1 กระทรวงสาธารณสุขเป็น วิทยากรบรรยายให้ความรู้ ซึ่งมีคณาจารย์และบุคลากรจากหน่วยงาน จัดการศึกษาของมหาวิทยาลัยทุกหน่วยงานเข้าร่วมการอบรม





ในความร่วมมือด้านการส่งเสริมวิชาการ วิชาชีพด้านสุขภาพ มหาวิทยาลัยราชภัฏเชียงรายได้ดำเนินโครงการยกระดับพัฒนาหลักสูตรอย่างต่อเนื่อง อาทิ

1.คณะสาธารณสุขศาสตร์ ร่วมกับสภาการสาธารณสุขชุมชน จัดเวทีรับฟังความคิดเห็นต่อมาตรฐานคุณวุฒิระดับปริญญาตรี ภายใต้กรอบวิชาชีพการสาธารณสุขสูง สาขาวิชาสาธารณสุขศาสตร์ (หลักสูตร 4 ปี) พ.ศ. 2562 เพื่อรับฟังความคิดเห็นในการศึกษาจัดทำ **“ร่างมาตรฐานคุณวุฒิระดับปริญญาตรี ภายใต้กรอบวิชาชีพการสาธารณสุขชุมชน สาขาวิชาสาธารณสุขศาสตร์ (หลักสูตร 4 ปี) พ.ศ. 2562”** ตามกระบวนการและขั้นตอนในรูปแบบเครือข่ายความร่วมมืออย่างมีส่วนร่วม โดยมีสภาการสาธารณสุขชุมชน ในฐานะที่เป็นองค์กรนิติบุคคลที่มีหน้าที่ส่งเสริมการศึกษา การวิจัย ควบคุม กำกับดูแลและกำหนดมาตรฐานการให้บริการของผู้ประกอบวิชาชีพการสาธารณสุขชุมชนในระดับอุดมศึกษาของสถาบันการศึกษาที่ทำหน้าที่สอนวิชาชีพการสาธารณสุขชุมชน และให้บัณฑิตจบออกไปอย่างมีคุณภาพ การจัดประชุมครั้งนี้ได้รับความร่วมมือจากนักวิชาการด้านสาธารณสุขศาสตร์จากสถาบันการศึกษาทั่วประเทศเข้าร่วมเพื่อระดมความคิดเห็นอีกด้วย

2.คณะพยาบาลศาสตร์ มหาวิทยาลัยราชภัฏเชียงราย บันทึกข้อตกลง MOU ความร่วมมือทางวิชาการด้านการผลิตบัณฑิตพยาบาลศาสตร์ ร่วมกับหน่วยงานด้านการพยาบาล ได้แก่ โรงพยาบาลเชียงรายประชานุเคราะห์ โรงพยาบาลสวนปรุงเชียงใหม่ โรงพยาบาลเกษมราษฎร์ศรีบุรินทร์ โรงพยาบาลจังหวัดน่าน เพื่อร่วมมือทางวิชาการในการผลิตบัณฑิต หลักสูตรพยาบาลศาสตรบัณฑิตโดยมีความร่วมมือในด้านต่างๆ อาทิ ด้านการจัดการเรียนการสอน ด้านบุคลากร ด้านห้องปฏิบัติการ ด้านเครื่องมือและอุปกรณ์ที่ใช้ประกอบการเรียนการสอนระหว่าง **“คณะพยาบาลศาสตร์ มหาวิทยาลัยราชภัฏเชียงราย”** กับ

“โรงพยาบาลเกษมราษฎร์ศรีบุรินทร์” เพื่อให้ได้บัณฑิตที่มีคุณภาพ นอกจากนี้แล้วยังเป็นความร่วมมือเพื่อสนับสนุนการบริหารจัดการงานวิจัยหรือนวัตกรรมทางการแพทย์ เพื่อสร้างความรู้ความเข้าใจในหลักการวิจัย R2R นวัตกรรม การสร้างเครื่องมือวิจัยและการเผยแพร่งานวิจัย ต่อไป





ในด้านมิติของความร่วมมือด้านสุขภาพ มหาวิทยาลัยราชภัฏเชียงราย ได้ร่วมพิธีลงนามบันทึกข้อตกลงความร่วมมือ MOU จับคู่แลกเปลี่ยนความรู้ด้านสุขภาพฯ และร่วมการประชุมเชิงปฏิบัติการคณะกรรมการพัฒนาและขับเคลื่อนความรู้ด้านสุขภาพและพื้นที่ปลอดภัย (Safety Zone) กรณีผลกระทบจากฝุ่นละอองขนาดเล็กจังหวัดเชียงราย “ขับเคลื่อนทุกกลุ่ม ทุกวัย เพื่อลมหายใจคนเชียงราย” ณ หอปรัชญา รัชกาล 9 โดยมีจังหวัดเชียงรายเป็นเสาหลักในการขับเคลื่อนการดำเนินงาน โดยความร่วมมือจากหน่วยงานที่เกี่ยวข้อง จำนวน 32 องค์กร อาทิ สำนักงานป้องกันและบรรเทาสาธารณภัยจังหวัดเชียงราย องค์การบริหารส่วนจังหวัดเชียงราย เทศบาลนครเชียงราย โรงพยาบาลเชียงรายประชานุเคราะห์ มหาวิทยาลัยราชภัฏเชียงราย มหาวิทยาลัยแม่ฟ้าหลวง และสำนักงานพื้นที่อนุรักษ์ที่ 15 เป็นต้น ทั้งนี้ เพื่อส่งเสริมความรู้ด้านสุขภาพกรณีผลกระทบจากฝุ่นละอองขนาดเล็กโดยพัฒนาและขับเคลื่อนกลุ่มเป้าหมายทุกวัย เพื่อสนับสนุนการจัดทำและพัฒนาพื้นที่ปลอดภัยจากมลพิษฝุ่นละอองขนาดเล็ก (Safety Zone) และร่วมขับเคลื่อนในนามของภาคีเครือข่ายจังหวัดเชียงราย เพื่อแก้ไขปัญหาหรือลดสาเหตุของมลภาวะจากฝุ่นละอองขนาดเล็กที่เกิดจากการเผาวัสดุเหลือใช้ทางการเกษตร การเผาป่า และการเผาขยะ กิจกรรมดังกล่าวมีการบรรยาย “ผลกระทบต่อสุขภาพและแนวทางการปฏิบัติตัวเพื่อลดผลกระทบจาก PM2.5” “การจัดการ Safety Zone พื้นที่ปลอดภัยจากมลพิษและการสื่อสารความเสี่ยง PM 2.5” และ“กิจกรรมแบ่งกลุ่มแลกเปลี่ยนความคิดเห็นข้อเสนอแนะเพื่อร่วมหาแนวทางการขับเคลื่อน Safety Zone ลดปัญหาละอองฝุ่น PM 2.5 ที่จะส่งผลกระทบต่อประชาชน” อีกด้วย

4 Quality Education



การศึกษาที่มีคุณภาพ



CRRU
CHIANG RAI RAJABHAT UNIVERSITY

Sustainable Development Goals: SDGs

4 Quality Education



การศึกษาที่มีคุณภาพ



มหาวิทยาลัยราชภัฏเชียงราย มีความร่วมมือด้านการพัฒนาการศึกษายกระดับการศึกษาให้มีคุณภาพอย่างรอบด้าน นอกจากนี้หลักสูตรภาคปกติ ยังมีการศึกษาต่อเนื่องโดยมีสถาบันการเรียนรู้ตลอดชีวิตเป็นศูนย์กลางการศึกษาเพื่อให้ทุกกลุ่มช่วงวัยมีโอกาสได้รับการศึกษาอย่างทั่วถึง

“ศูนย์พัฒนาเทคโนโลยีการศึกษา” ซึ่งเป็นหน่วยงานที่เปิดโอกาสให้ผู้สนใจได้เข้าเรียนในรูปแบบห้องเรียนออนไลน์ เพื่อให้ผู้เรียนสามารถเข้าถึงการเรียนตาม หลักสูตรที่ต้องการได้ง่ายขึ้น อีกด้วย ซึ่งมีหลักสูตรที่เปิด ดังนี้

- 1.หลักสูตรอาหารสำหรับผู้สูงวัย
- 2.หลักสูตรการพัฒนาระบบเตือนภัยอิเล็กทรอนิกส์
- 3.หลักสูตรภาษาและวัฒนธรรม
- 4.หลักสูตรนาฏมวยไทย
- 5.หลักสูตรการออกแบบและผลิตแผ่นพับด้วยโปรแกรม Inkscape
- 6.หลักสูตรการออกแบบสื่อสามมิติด้วยโปรแกรม Blender 3D
- 7.หลักสูตรตกแต่งและสร้างภาพอย่างสร้างสรรค์ด้วยโปรแกรม GIMP
- 8.หลักสูตรการออกแบบภาพอนิเมชันด้วยโปรแกรม Blender 3D
- 9.หลักสูตรขันโตกล้านนา
- 10.หลักสูตรภาษาอังกฤษสำหรับสำนักงาน
- 11.หลักสูตรการใช้ Google App for Education สำหรับการจัดการห้องเรียน
- 12.หลักสูตรการพัฒนาหุ่นยนต์เพื่อการศึกษาเบื้องต้น
- 13.หลักสูตรภาษาศาสตร์เบื้องต้น
- 14.หลักสูตรการสร้าง Mobile Application แบบไม่ต้องเขียน Code ด้วยโปรแกรม MIT App Inventor
- 15.หลักสูตรมวยไทยขั้นพื้นฐาน
- 16.หลักสูตรเคล็ดลับขั้นพื้นฐาน
- 17.หลักสูตรนาฏศิลป์สำหรับเด็กปฐมวัย





นอกจากนี้ มหาวิทยาลัยราชภัฏเชียงราย ได้ร่วมมือด้านการศึกษารูปแบบการเรียนที่สามารถผสมหน่วยกิต โดยร่วมกับมหาวิทยาลัยราชภัฏ กลุ่มภาคเหนือใน “พิธีลงนามบันทึกข้อตกลงความร่วมมือการจัดการศึกษา (รายวิชาวิชาศึกษาทั่วไป)” เพื่อการเรียนรู้ตลอดชีวิต ซึ่งประกอบด้วย มรท.เชียงใหม่ มรท.อุดรดิตถ์ มรท.ลำปาง มรท.กำแพงเพชร มรท.นครสวรรค์ มรท.พิจิตรสงคราม มรท.เพชรบูรณ์ และ มรท.เชียงราย โดยความร่วมมือดังกล่าวเป็นการส่งเสริมให้นักศึกษาสามารถลงทะเบียนเรียนรายวิชาศึกษาทั่วไปที่เปิดสอนในรูปแบบต่างๆ เรียนข้ามสถาบันได้ สามารถสะสมในระบบคลังหน่วยกิตได้ โดยจะมีทั้งวิชาที่เปิดสอนแบบ Onsite และ Online ในระบบ MOOCs (Massive Open Online Course) อีกทั้งยังมีการส่งเสริมความร่วมมือในการพัฒนาคุณภาพและแลกเปลี่ยนอาจารย์ผู้สอน บุคลากร และกิจกรรมพัฒนานักศึกษาร่วมกันอีกด้วย ซึ่งจะเป็นประโยชน์ต่อนักศึกษา และบุคคลทั่วไปที่สนใจเข้าศึกษาในมหาวิทยาลัยราชภัฏกลุ่มภาคเหนือทั้ง 8 แห่ง



มหาวิทยาลัยราชภัฏเชียงราย เป็นสถาบันการศึกษาที่จัดพื้นที่สำหรับเปิดโอกาสให้บุคคลทั่วไปได้เข้ามาและเข้าเรียนหลักสูตรระยะสั้น อาทิ “การอบรมเชิงปฏิบัติการด้านปรัชญาของเศรษฐกิจพอเพียง” พัฒนาคุณภาพชีวิตผู้สูงวัย มหาวิทยาลัยวัยที่สามนครเชียงราย ซึ่งมหาวิทยาลัยราชภัฏเชียงรายร่วมกับมหาวิทยาลัยวัยที่สามนครเชียงรายจัดการฝึกอบรมเชิงปฏิบัติการด้านปรัชญาของเศรษฐกิจพอเพียง ซึ่งเป็นโครงการเรียนรู้เพื่อพัฒนาคุณภาพชีวิตผู้สูงวัย โดยให้ผู้เรียน (ผู้สูงวัย) ได้เรียนรู้เกี่ยวกับ “กระบวนการหลักปรัชญาเศรษฐกิจพอเพียง” เพื่อนำหลักปรัชญาเศรษฐกิจพอเพียงมาปรับใช้ในการดำรงชีวิต





และมีหลักสูตรการศึกษาที่ออกแบบมาเพื่อเตรียมพร้อมสำหรับการสอนในระดับปฐมวัยโดยมีคณะครุศาสตร์ดำเนินการด้านการจัดการเรียนการสอน ได้แก่ หลักสูตรครุศาสตร์บัณฑิต สาขาวิชาการศึกษาปฐมวัย (4 ปี) ซึ่งเป็นหลักสูตรปริญญาตรีทางวิชาชีพ คณะครุศาสตร์ได้เล็งเห็นความสำคัญของการพัฒนาศักยภาพของครูปฐมวัยที่ต้องมีความพร้อมสำหรับการเป็น **“ครูปฐมวัย”** จึงได้มีการบูรณาการเรียนการสอนร่วมกับสถาบันการเรียนรู้ตลอดชีวิต โดยจัดอบรมหลักสูตรส่งเสริมทักษะการเรียนรู้ตลอดชีวิต **“เสริมสร้างทักษะสมอง (EF) พิชิตชีวิตที่สำเร็จในเด็กปฐมวัย”** จำนวน 12 ชั่วโมง เพื่อส่งเสริมทักษะการเรียนรู้ที่ครูปฐมวัยจำเป็นต้องใช้ในการปฏิบัติงานและพัฒนาและจัดกระบวนการเรียนรู้แก่เด็กปฐมวัยที่เน้นให้การส่งเสริมพัฒนาการทั้ง 4 ด้าน ได้แก่ ร่างกาย อารมณ์จิตใจ สังคม และสติปัญญา และการพัฒนาทักษะสมอง EF อย่างต่อเนื่อง

มหาวิทยาลัยราชภัฏเชียงราย ได้ดำเนินการพัฒนาโรงเรียนสาธิตให้เป็นศูนย์ฝึกปฏิบัติการและการวิจัยเป็นต้นแบบให้กับโรงเรียนในท้องถิ่นโดยมีผลการดำเนินงาน ดังนี้

1. พัฒนาสภาพแวดล้อมเพื่อเป็นแหล่งเรียนรู้ที่เอื้อต่อการพัฒนาเด็กปฐมวัยอย่างองค์รวมเพื่อยกระดับระบบการบริหารจัดการของโรงเรียนสาธิตให้เหมาะสมและสอดคล้องกับการก้าวสู่การเป็นศูนย์ต้นแบบการปฏิบัติการทางวิชาชีพครูด้านสถานที่และแหล่งเรียนรู้ต้นแบบ
2. อบรมการส่งเสริมศักยภาพในการจัดประสบการณ์ระดับปฐมวัยให้แก่บุคลากรครูและบุคลากรโรงเรียนสาธิตเพื่อยกระดับการจัดการศึกษาของโรงเรียนให้เหมาะสมและสอดคล้องการก้าวสู่การเป็นศูนย์ต้นแบบการปฏิบัติการทางวิชาชีพครู ด้านการจัดการเรียนการสอนระดับปฐมวัย





3.อบรมเชิงปฏิบัติการ **Professional Learning Community (PLC)** แก่ครูและบุคลากรโรงเรียนสาธิตเพื่อยกระดับกระบวนการบริหารจัดการของโรงเรียนให้เหมาะสมและสอดคล้องกับการก้าวสู่การเป็นศูนย์ต้นแบบของการปฏิบัติการทางวิชาชีพครูด้านปฐมวัย

4.อบรมชุมชนการเรียนรู้ทางวิชาชีพ (PLC) สำหรับเพิ่มศักยภาพการเขียนข้อเสนอโครงการวิจัยในชั้นเรียนของครูโรงเรียนสาธิต ระดับประถมศึกษา

5.อบรมการพัฒนาหลักสูตรสถานศึกษาของโรงเรียนสาธิตสู่การเป็นศูนย์ปฐมวัยต้นแบบด้านหลักสูตร

6.สร้างความเป็นครูนวัตกรรมด้วยกระบวนการวิจัยในชั้นเรียนโรงเรียนสาธิตแก่ครูและบุคลากรโรงเรียนสาธิตระดับปฐมวัยเพื่อยกระดับการจัดการศึกษาโรงเรียนสาธิตให้เหมาะสมและสอดคล้องกับการก้าวสู่การเป็นต้นแบบของการปฏิบัติการทางวิชาชีพครู ด้านการวิจัยในระดับปฐมวัย

7.อบรมเพิ่มศักยภาพการคิดนวัตกรรมและหัวข้อการวิจัยในชั้นเรียนสำหรับครูโรงเรียนสาธิต ระดับประถม

8.อบรมเพิ่มศักยภาพการออกแบบเครื่องมือการวิจัยในชั้นเรียนสำหรับครูโรงเรียนสาธิต ระดับประถม



นอกจากนี้ คณะครุศาสตร์ มหาวิทยาลัยราชภัฏเชียงราย ได้ดำเนินโครงการต่าง ๆ ร่วมกับองค์การบริหารส่วนจังหวัดเชียงราย โดยจัดโครงการส่งเสริมความรู้และทักษะในด้านการพัฒนาการทั้งด้านร่างกายและจิตใจในวัยเด็กให้แก่ครูพี่เลี้ยงดูแลเด็กซึ่งเป็นการอบรมให้ความรู้เรื่อง การพัฒนาทักษะสมองส่วนหน้า EF ในเด็กปฐมวัย, ผลลัพธ์ของ EF ที่มีผลต่อการดำเนินชีวิต, การส่งเสริม EF ด้วยสภาพแวดล้อม, ลักษณะและบทบาทของครูพี่เลี้ยงที่ส่งเสริมการเล่นสำหรับเด็กปฐมวัย, การประดิษฐ์ของเล่นจากสิ่งของใกล้ตัว



และร่วมมือกับกองทุนเพื่อความเสมอภาคทางการศึกษา (กสศ.) และสถาบันผลิตและพัฒนาคู โดยมี การลงนามความร่วมมือ (MOU) การพัฒนาแนวทางการทำงานร่วมกันระหว่างกองทุนเพื่อความเสมอภาคทางการศึกษา (กสศ.) และสถาบันผลิตและพัฒนาคู รุ่นที่ 4 ปีการศึกษา 2566 ซึ่งคณะครุศาสตร์ มหาวิทยาลัยราชภัฏ เชียงราย เป็น 1 ใน 9 มหาวิทยาลัยที่ได้รับคัดเลือกให้เป็นสถาบันผลิต และพัฒนาคู โครงการครุรัก(ษ์)ถิ่น อีกด้วย

นอกจากนี้ คณะครุศาสตร์มีหลักสูตรระยะสั้นสำหรับผู้ที่ไม่ได้เข้าเรียนในมหาวิทยาลัย ได้แก่ “**โครงการพัฒนาข้าราชการครู และบุคลากรทางการศึกษา ก่อนแต่งตั้งให้มีและเลื่อนเป็นวิทยฐานะ ผู้อำนวยการและรองผู้อำนวยการชำนาญการ**” ซึ่งมีข้าราชการครู และบุคลากรทางการศึกษา ผู้อำนวยการ รองผู้อำนวยการโรงเรียน ในพื้นที่จังหวัดเชียงราย เข้ารับการอบรมอย่างต่อเนื่องทุกปี ทั้งนี้เพื่อ เพิ่มพูนสมรรถนะในการปฏิบัติงานหน้าที่ครู และสามารถวิเคราะห์ สังเคราะห์ บทบาทหน้าที่ความรับผิดชอบและวางแผนพัฒนาคุณภาพ การปฏิบัติงานได้ตามมาตรฐานวิทยฐานะครู ต่อไป



5 Gender Equality



ความเท่าเทียมทางเพศ



CRRU
CHIANG RAI RAJABHAT UNIVERSITY

Sustainable Development Goals: SDGs

5 Gender Equality



ความเท่าเทียมทางเพศ



มหาวิทยาลัยราชภัฏเชียงราย ได้เห็นความสำคัญด้านการส่งเสริมความเท่าเทียมกันทางเพศ ดังจะเห็นจากโครงการและกิจกรรมต่าง ๆ ของมหาวิทยาลัยที่เปิดโอกาสให้สตรีได้มีโอกาสในการพัฒนาตนเองในด้านต่างๆ อย่างเท่าเทียม อาทิ การให้ทุนสนับสนุนการพัฒนาผลงานวิชาการสำหรับบุคลากรสายวิชาการและบุคลากรสายสนับสนุนในการได้รับแต่งตั้งให้ดำรงตำแหน่งที่สูงขึ้น

รวมถึงการพิจารณามอบรางวัลเชิดชูเกียรติ อาทิ รางวัลรากแก้วราชภัฏ เพื่อสร้างขวัญและกำลังใจให้แก่สตรีที่เป็นบุคลากรของมหาวิทยาลัยที่ปฏิบัติหน้าที่ในด้านต่าง ๆ อย่างดีเยี่ยม



มหาวิทยาลัยมีการขับเคลื่อนกิจกรรมการพัฒนาบุคลากรผ่านการอบรมเชิงปฏิบัติการ “การพัฒนาบุคลากรสายวิชาการของมหาวิทยาลัยในการพัฒนาผลงานวิชาการเพื่อการเข้าสู่ตำแหน่งทางวิชาการ” เพื่อพัฒนาศักยภาพบุคลากรสายวิชาการให้เป็นนักวิจัยและสามารถนำผลงานวิจัยเพื่อการขอตำแหน่งทางวิชาการได้อย่างมีประสิทธิภาพ และเพื่อส่งเสริมสนับสนุนการเข้าสู่ตำแหน่งทางวิชาการของบุคลากรโดยพัฒนางานวิจัยที่มีมาตรฐานตามเกณฑ์ที่ ก.พ.อ. กำหนดต่อไป





นอกจากกิจกรรมทางด้านบุคลากรของมหาวิทยาลัยแล้ว มหาวิทยาลัยยังให้ความสำคัญกับความเท่าเทียมทางเพศของนักศึกษา โดยได้มีการจัดกิจกรรมเพื่อส่งเสริมความเท่าเทียมทางเพศ อาทิ การแข่งขันกีฬาน้องใหม่ CRRU Freshy Sport Games 2023 หรือ การแข่งขันกีฬาเชื่อมความสัมพันธ์น้องใหม่ระหว่างคณะ กิจกรรมเปิดโลก กิจกรรมนักศึกษาใหม่ “Opportunity for Success : โอกาสแห่งความสำเร็จ” เพื่อเปิดโอกาสให้นักศึกษาใหม่ได้เข้าร่วมกิจกรรมแสดงความสามารถด้านต่างๆ โดยไม่แบ่งแยกทางเพศ ภายในงานมีบรรณนิทรรศการจากชมรมต่างๆ ของมหาวิทยาลัยให้นักศึกษาได้เลือกสมัครเข้าร่วมชมรมตามที่ตนเองสนใจ นอกจากนี้ยังมีการประกวด CRRU FRESHY BOY, CRRU FRESHY GIRL และ CRRU FRESHY QUEEN (LGBTQ+)



6 Clean Water and Sanitation



การจัดการน้ำและสุขาภิบาล



Sustainable Development Goals: SDGs

6 Clean Water and Sanitation



การจัดการน้ำและสุขาภิบาล



มหาวิทยาลัยราชภัฏเชียงราย มีการบริหารจัดการน้ำและสุขาภิบาลอย่างเป็นระบบ ซึ่งมี “ศูนย์สิ่งแวดล้อมและทดสอบผลิตภัณฑ์” เป็นหน่วยงานที่ให้บริการวิเคราะห์ทดสอบ ทางห้องปฏิบัติการด้านสิ่งแวดล้อมเคมีและจุลชีววิทยาโดยดำเนินการภายใต้ระบบมาตรฐานห้องปฏิบัติการทดสอบ ตามที่ข้อกำหนด **มาตรฐาน ISO/IEC 17025 (ข้อกำหนดทั่วไปว่าด้วยความสามารถของห้องปฏิบัติการทดสอบและห้องปฏิบัติการสอบเทียบ (General Requirements for the Competent of Testing and Calibration Laboratories))** และได้รับการรับรองความสามารถห้องปฏิบัติการทดสอบตามมาตรฐาน ISO/IEC 17025 ปี พ.ศ. 2552 จากกองบริหารและรับรองห้องปฏิบัติการ กรมวิทยาศาสตร์บริการ กระทรวงการอุดมศึกษา วิทยาศาสตร์ วิจัยและนวัตกรรม (อว.) มาจนถึงปัจจุบัน ซึ่งได้รับการรับรองมาตรฐานดังกล่าวเป็นปีที่ 13 การกิจที่ให้บริการในปัจจุบันมีการให้บริการวิเคราะห์ ทดสอบตัวอย่างด้านสิ่งแวดล้อม ตัวอย่างพืชสมุนไพรที่สำคัญทางเศรษฐกิจ ตัวอย่างอาหาร น้ำ และผลิตภัณฑ์ต่าง ๆ สนับสนุนงานบริการวิชาการเพื่อการพัฒนาท้องถิ่น และเป็นสถานที่ศึกษาดูงาน



ผลการดำเนินงานตามข้อกำหนดมาตรฐาน ISO/IEC 17025 ทำให้ผลการทดสอบของห้องปฏิบัติการเป็นไปตามหลักวิชาการ มีความถูกต้องแม่นยำและเชื่อถือได้ตั้งแต่การผลิตข้อมูลการทดสอบตลอดถึงกระบวนการทดสอบตั้งแต่การรับตัวอย่างจนกระทั่งการ



ออกรายงานผลการทดสอบ จึงอาจกล่าวได้ว่า มาตรฐาน ISO/IEC 17025 มาตรฐานเดียว ทดสอบครั้งเดียว ยอมรับทั่วโลก (One standard One test Accepted everywhere) ส่งผลให้ศูนย์สิ่งแวดล้อมและทดสอบผลิตภัณฑ์ ได้รับความเชื่อมั่น และความไว้วางใจจากผู้ใช้บริการอย่างต่อเนื่องปัจจุบันได้รับการรับรองความสามารถห้องปฏิบัติการทดสอบ ตามมาตรฐาน ISO/IEC 17025 จำนวน 11 รายการ ทดสอบ ทั้งทางด้านเคมี และด้านจุลชีววิทยา

ศูนย์สิ่งแวดล้อมและทดสอบผลิตภัณฑ์ สถาบันถ่ายทอดเทคโนโลยีและนวัตกรรม ได้รับการตรวจติดตามและขยายขอบข่ายการรับรองความสามารถ ห้องปฏิบัติการทดสอบตามมาตรฐาน ISO/IEC 17025 : 2017 ประจำปีงบประมาณ 2565 - 2566 โดยคณะผู้ตรวจประเมินจากกองบริหารและรับรองห้องปฏิบัติการกรมวิทยาศาสตร์บริการ ซึ่งการตรวจติดตามฯ ดังกล่าวศูนย์สิ่งแวดล้อมและทดสอบผลิตภัณฑ์ ได้ดำเนินการขยายขอบข่ายการทดสอบปริมาณซิลิเฟตในน้ำ (ตามโครงการพัฒนาศักยภาพห้องปฏิบัติการเป็นหน่วยตรวจสอบและรับรองผลิตภัณฑ์ทางการแพทย์ตามมาตรฐาน ISO/IEC 17025) และผลจากการตรวจประเมินนี้ คณะผู้ตรวจประเมินได้นำเสนอต่อคณะกรรมการพิจารณารับรองระบบงานห้องปฏิบัติการเพื่อพิจารณากลับกรองให้การรับรองศูนย์สิ่งแวดล้อมและทดสอบผลิตภัณฑ์ ต่อไป



นอกจากนี้ มหาวิทยาลัยราชภัฏเชียงราย ได้ดำเนินโครงการเกี่ยวกับการบริหารจัดการน้ำและแก้ไขปัญหาการขาดแคลมน้ำใช้อุปโภคบริโภคในพื้นที่บริการภายในมหาวิทยาลัยและบริเวณชุมชนใกล้เคียง โดยได้รับการสนับสนุนจากสำนักงานทรัพยากรน้ำ ที่ 1 ลำปาง โดยใช้น้ำจากบริเวณหนองบัวใหญ่ มหาวิทยาลัยราชภัฏเชียงราย จำนวน 1,200,000 ลูกบาศก์เมตร ติดตั้งระบบสูบน้ำด้วยพลังงานแสงอาทิตย์จำนวน 1 จุด ติดตั้งระบบกรองน้ำเพื่อกรองน้ำดิบจากจุดพักน้ำ ติดตั้งระบบกระจายน้ำด้วยพลังงานแสงอาทิตย์เพื่อส่งเข้าสู่ชุมชนบ้านป่าอ้อและพื้นที่ใกล้เคียง และจุดต่างๆ ภายในมหาวิทยาลัย อาทิ สปอร์ตคอมเพล็กซ์ โรงเรียนสาธิต มรท.เชียงราย หอพักนักศึกษา



7 Affordable and Clean Energy



พลังงานที่สะอาด
และราคาที่ย่อมเยา



CRRU
CHIANG RAI RAJABHAT UNIVERSITY

Sustainable Development Goals: SDGs

7 Affordable and Clean Energy



พลังงานที่สะอาด
และราคาข่อมเยาว์



มหาวิทยาลัยราชภัฏเชียงราย เล็งเห็นความสำคัญของการใช้สร้างพลังงานทดแทนในรูปแบบต่าง ๆ จึงประกาศนโยบายอนุรักษ์พลังงาน โดยนำระบบการจัดการพลังงานมาใช้ในหน่วยงาน เพื่อลดค่าใช้จ่ายด้านพลังงาน ส่งผลให้ลดภาระการนำเข้าพลังงานของประเทศ มีคณะกรรมการงานอนุรักษ์พลังงานภายในองค์กร และแต่งตั้งผู้บริหารคณะทำงานด้านการจัดการพลังงานของมหาวิทยาลัยเพื่อให้งานเป็นไปอย่างต่อเนื่องและมีประสิทธิภาพ

มีการขับเคลื่อนโครงการต่าง ๆ มากมาย อาทิ โครงการผลิตไฟฟ้าพลังงานแสงอาทิตย์บนหลังคา ขนาด 501.12 kW ของมหาวิทยาลัยราชภัฏเชียงราย ภายใต้โครงการลดก๊าซเรือนกระจกภาคสมัครใจตามมาตรฐานของประเทศไทย (T-VER) ที่ได้รับงบประมาณสนับสนุนจากองค์การบริหารก๊าซเรือนกระจก (องค์การมหาชน) ผลการติดตามโครงการดังกล่าวพบว่า มหาวิทยาลัยราชภัฏเชียงรายสามารถลดการปล่อยก๊าซเรือนกระจกได้ เท่ากับ 859 ตันเทียบเท่าคาร์บอนไดออกไซด์ นับตั้งแต่ปี 2562-2564 มุ่งสู่มหาวิทยาลัยสีเขียว Green University เพื่อเตรียมความพร้อมเข้าสู่ Carbon Neutral ตามอนุสัญญาสหประชาชาติ COP26 ตามนโยบายของประเทศไทย

สถิติการใช้ไฟฟ้าและค่าไฟฟ้าพื้นฐานภายในองค์กร
ปีงบประมาณ ๒๕๖๕

ยอดค่าใช้จา่บตามรายงานฉบับสาธารณะภายใน 1,242,861.5 บาท

ยอดค่าใช้จา่บตามรายงานฉบับสาธารณะภายใน 313,548.3 บาท





มหาวิทยาลัยราชภัฏเชียงราย ให้ความสำคัญการสร้างนวัตกรรมสู่ชุมชน โดยอุทยานวิทยาศาสตร์ สถาบันถ่ายทอดเทคโนโลยีและนวัตกรรม มหาวิทยาลัยราชภัฏเชียงรายได้จัด กิจกรรมถ่ายทอดเทคโนโลยีนวัตกรรมการอบแห้งพลังงานแสงอาทิตย์ระบบอัจฉริยะ ภายใต้โครงการถ่ายทอดเทคโนโลยีสู่ชุมชน ณ กลุ่มวิสาหกิจชุมชนแปรรูปผลผลิตการเกษตรและสมุนไพร อำเภอพญาเม็งราย จังหวัดเชียงราย โดยมีทีมนักวิจัยในโครงการฯ ร่วมถ่ายทอดเทคโนโลยีอบแห้งพลังงานแสงอาทิตย์ระบบอัจฉริยะ อาทิ วิธีการใช้งาน การบำรุงรักษา การใช้งานระบบ Dashboard และวิธีการบริหารจัดการพื้นที่กึ่งเพื่อให้ชุมชนมีความเข้าใจในการใช้งานและเกิดประโยชน์จริงจากการใช้เทคโนโลยีนี้ นอกจากนี้ วิสาหกิจชุมชนยังได้ประโยชน์ในการใช้งานโรงอบแห้งพลังงานแสงอาทิตย์อัจฉริยะ สามารถทำให้ลดระยะเวลาอบแห้งลงจาก 7 วันเหลือ 3 วัน เพิ่มผลผลิตการอบแห้งสมุนไพรมากกว่าร้อยละ 20 รวมถึงโรงอบแห้งที่พัฒนามันั้น ถูกต้องตามมาตรฐาน GMP ทำให้สามารถผลิตชาสมุนไพร และผลผลิตเกษตรอื่นๆ จำหน่าย ที่สะอาดปลอดภัยต่อผู้บริโภค ซึ่งทางกลุ่มวิสาหกิจฯ จะพัฒนามาตรฐานความปลอดภัยที่สูงขึ้น เพื่อขยายช่องทางจำหน่ายในอนาคต ต่อไป



8 Decent Work and Economic Growth



การจ้างงานที่มีคุณค่า
และการเติบโตทางเศรษฐกิจ



CRRU
CHIANG RAI RAJABHAT UNIVERSITY

Sustainable Development Goals: SDGs

8 Decent Work and Economic Growth

การจ้างงานที่มีคุณค่า
และการเติบโตทางเศรษฐกิจ



มหาวิทยาลัยราชภัฏเชียงราย ได้บูรณาการการเรียนและการทำงานอย่างต่อเนื่องด้วยการทำความร่วมมือกับเครือข่ายสถานประกอบการ ซึ่งมีสถาบันการเรียนรู้ตลอดชีวิต มหาวิทยาลัยราชภัฏเชียงราย ได้มีการขับเคลื่อนการดำเนินงาน โดยมีการจัดสัมมนา



มหาวิทยาลัยราชภัฏเชียงราย ได้ประชุมคณะกรรมการบริหารโครงการขับเคลื่อนเศรษฐกิจและสังคมฐานรากหลังโควิด-19 ด้วยเศรษฐกิจ BCG (U2T for BCG and Regional Development) (U2Tระยะที่ 2) เพื่อนำเสนอผลการดำเนินงานโครงการฯ U2T (ระยะที่ 1) และชี้แจงแนวทางการดำเนินงานโครงการฯ U2T (ระยะที่ 2) ซึ่งมีวัตถุประสงค์และเป้าหมาย เพื่อเพิ่มศักยภาพและขีดความสามารถในการแข่งขันของภาคการผลิตและบริการด้าน BCG ในพื้นที่ด้วยองค์ความรู้ เทคโนโลยีและนวัตกรรม เพื่อขับเคลื่อนเศรษฐกิจในพื้นที่เพื่อรักษาระดับการจ้างงานและเพิ่มการจ้างงานในภาคการผลิตและบริการในพื้นที่ อีกทั้งพัฒนากำลังคนให้มีทักษะพื้นฐานที่จำเป็นทักษะต่อการทำงานในปัจจุบันและทักษะที่เกี่ยวข้องกับเศรษฐกิจ BCG อีกด้วย

นอกจากนี้ โครงการขับเคลื่อนเศรษฐกิจและสังคมฐานรากหลังโควิด-19 ด้วยเศรษฐกิจ BCG (U2T for BCG and Regional Development) ได้มีการจ้างงานเพื่อเปิดรับสมัครนักศึกษาในพื้นที่สามารถสมัครเข้าร่วมโครงการฯ และทำงานร่วมกับท้องถิ่นพื้นที่เป้าหมาย จำนวน 33 พื้นที่ โดยจะได้รับอัตราค่าตอบแทน 15,000 / เดือน





เชิงปฏิบัติการ เรื่อง “การร่วมผลิตบัณฑิตสหกิจศึกษาและการศึกษาเชิงบูรณาการกับการทำงาน” เพื่อสร้างเครือข่ายความร่วมมือในการดำเนินงาน CWIE และลงนามบันทึกข้อตกลงความร่วมมือทางวิชาการ (MOU) กับสถานประกอบการ เรื่อง “การร่วมผลิตบัณฑิตสหกิจศึกษาและการศึกษาเชิงบูรณาการกับการทำงาน (Cooperative and Work Integrated Education) : CWIE” โดยมีองค์กรภาคีรัฐ



และเอกชน 9 แห่ง ร่วมลงนามความร่วมมือ ประกอบด้วย สำนักงานสาธารณสุขจังหวัดเชียงราย ศูนย์การศึกษาอนุระบบและการศึกษาตามอัธยาศัยอำเภอเวียงเชียงรุ้ง เทศบาลตำบลนางแล หอการค้าจังหวัดเชียงราย บริษัท ไทย ไลอ้อน เมนารี จำกัด บริษัท แฟลชอิเล็กทรอนิกส์ จำกัด บริษัท ชัยโชคการบัญชี จำกัด ห้างหุ้นส่วนจำกัด ดราทอน ชัน สโม่ และโรงแรม เดอะ ริเวอร์ รี บาย กะตะธานี ทั้งนี้เพื่อร่วมสร้างบัณฑิตให้มีทักษะที่พร้อมในการปฏิบัติงานตรงตามความต้องการของสถานประกอบการและตลาดแรงงานมีศักยภาพที่พร้อมสู่การเป็นผู้ประกอบการรุ่นใหม่ เป็นการส่งเสริมศักยภาพนักศึกษาให้มีทั้งประสบการณ์ในการทำงานจริงและมีโอกาสได้งานทำ อีกทั้งสามารถมีรายได้ระหว่างเรียน อีกด้วย





มหาวิทยาลัยราชภัฏเชียงราย ได้มีการช่วยเหลือและช่องทางส่งเสริมการมีรายได้ให้แก่นักศึกษาโดยมีกิจกรรมส่งเสริมอาชีพและรายได้ต่าง ๆ มากมาย อาทิ

1. การเปิด เพจ Facebook : เพจแนะแนวและจัดหางาน เพื่อให้คำปรึกษาแก่นักศึกษา ด้านอาชีพ

2. การรับสมัครนักศึกษาที่สนใจหารายได้พิเศษระหว่างเรียนด้วยการจ้างงานและส่งเสริมและพัฒนาทักษะที่จำเป็นต่อการทำงานให้กับนักศึกษาที่สนใจด้วยการปฏิบัติหน้าที่จริงในหน่วยงานต่าง ๆ ตามที่กองพัฒนานักศึกษาจัดให้ภายในและภายนอกมหาวิทยาลัย

3. การจัดอบรม “สร้างอาชีพง่ายๆ ใครก็ทำได้” เพื่อสร้างแรงบันดาลใจและความพร้อมในการก้าวสู่วิชาชีพให้กับนักศึกษา เปิดโอกาสให้กับนักศึกษา บุคลากร ได้พบปะแลกเปลี่ยนความคิดเห็นกับผู้ประกอบการโดยตรงและเป็นแนวทางให้นักศึกษาในการประกอบอาชีพที่หลากหลายโดยนักศึกษาสามารถลงทะเบียนสมัครเข้าร่วมกิจกรรมเพื่อหารายได้พิเศษระหว่างเรียน

นอกจากนี้ มหาวิทยาลัยราชภัฏเชียงรายได้ประชาสัมพันธ์ข้อมูลข่าวสารต่าง ๆ ที่เป็นประโยชน์ต่อการประกอบอาชีพศึกษาในช่องทางเพจ Facebook : สมาคมศิษย์เก่า มหาวิทยาลัยราชภัฏเชียงราย และ เพจ Facebook : แนะนำจัดหางาน CRRU และผ่านช่องทางเว็บไซต์กองพัฒนานักศึกษา อีกด้วย



9 Industry, Innovation and Infrastructure



อุตสาหกรรม นวัตกรรม
และโครงสร้างพื้นฐาน



CRRU
CHIANG RAI RAJABHAT UNIVERSITY

Sustainable Development Goals: SDGs

9 Industry, Innovation and Infrastructure



อุตสาหกรรม นวัตกรรม และโครงสร้างพื้นฐาน



มหาวิทยาลัยราชภัฏวชิรเวศน์ สนับสนุนนวัตกรรมสร้างเทคโนโลยี โดยมีการจัดโครงการอบรม “หลักสูตรการออกแบบและพัฒนาศานีออดประจุแบตเตอรี่สำหรับยานยนต์ไฟฟ้าสมัยใหม่” เพื่อร่วมขับเคลื่อนเทคโนโลยี EV สมัยใหม่ เพิ่มประสิทธิภาพการเรียนการสอนและพัฒนาสู่การจัดตั้งสถานีชาร์จภายในมหาวิทยาลัยซึ่งมีคณาจารย์จาก มรท. ทวีประเทศให้ความสนใจเข้าร่วมโครงการฯ โดยมีการถ่ายทอดความรู้ด้านยานยนต์ไฟฟ้าและสถานีออดประจุแบตเตอรี่สำหรับยานยนต์ไฟฟ้าสมัยใหม่การอบรมประกอบด้วยภาคบรรยายและภาคปฏิบัติจริงเพื่อให้ผู้เข้าอบรมได้รับประโยชน์และสามารถนำไปใช้ได้จริง “หลักสูตรการออกแบบและพัฒนาศานีออดประจุแบตเตอรี่สำหรับยานยนต์ไฟฟ้าสมัยใหม่” จัดว่าเป็นหลักสูตรที่มีความสำคัญต่อการเปลี่ยนแปลงของสถานการณ์ในปัจจุบันเนื่องจากการเข้ามาแทนที่ของยานยนต์ไฟฟ้าที่มีปริมาณเพิ่มมากขึ้นทั้งในและต่างประเทศ

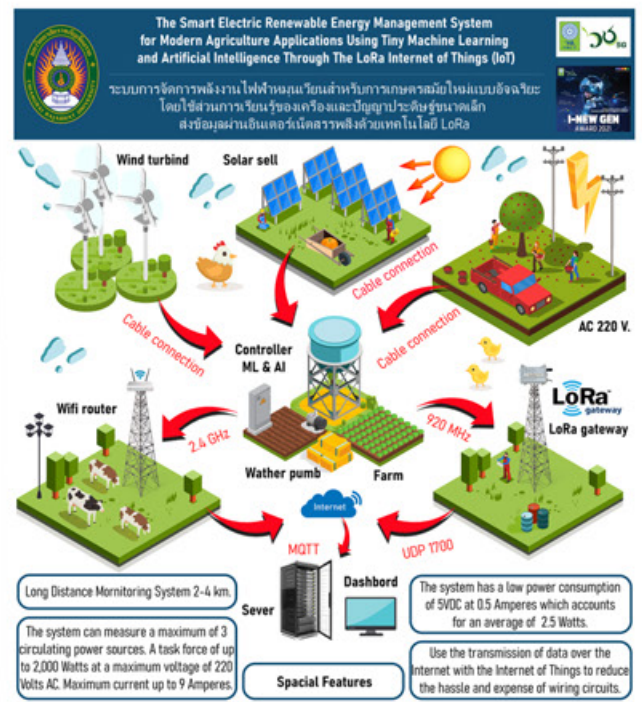
มหาวิทยาลัยราชภัฏวชิรเวศน์ โดยศูนย์บริการความเป็นเลิศด้านวิศวกรรมและเทคโนโลยี คณะเทคโนโลยีอุตสาหกรรม ร่วมกับการท่าเรือแห่งประเทศไทยและผู้นำชุมชนตำบลบ้านแซว จัด “อบรมการใช้งานและการซ่อมบำรุงระบบพลังงานแสงอาทิตย์ร่วมกับระบบประปา ขนาด 5 Kw และระบบสูบน้ำพลังงานแสงอาทิตย์” ภายใต้โครงการ “พลังงานทดแทนเพื่อชุมชน” โดยมหาวิทยาลัยราชภัฏวชิรเวศน์ ได้ส่งมอบนวัตกรรมเครื่องสูบน้ำพลังงานแสงอาทิตย์ซึ่งเป็นผลงานนวัตกรรมประดิษฐ์โดยอาจารย์และนักศึกษา จำนวน 3 เครื่อง มอบให้กับชุมชน ณ วัดสันทรายทองงาม ตำบลบ้านแซว อำเภอลำลูกกา จังหวัดพระนครศรีอยุธยา เพื่อให้ประชาชนได้ใช้ นวัตกรรมสำหรับสร้างปัจจัยพื้นฐานในการดำเนินชีวิต อีกทั้งส่งเสริมให้การประกอบอาชีพเป็นไปอย่างมีประสิทธิภาพได้ผลผลิตที่มีคุณภาพ





มหาวิทยาลัยราชภัฏเชียงราย ส่งเสริม สนับสนุนการสร้างนวัตกรรมจากงานวิจัยที่สามารถนำไปปรับใช้เป็นเครื่องมือโครงสร้างพื้นฐานด้านอุตสาหกรรมให้แก่มุขมนตรีเพื่อให้อาสาสมัครชุมชนต่างๆ เพื่อให้ชุมชนมีเครื่องมือและนวัตกรรมที่ทันสมัยและสามารถช่วยประหยัดพลังงานไฟฟ้าที่เป็นต้นทุนในการผลิตสินค้าอีกด้วย โดยมีผลงานนวัตกรรมจากคณะนักวิจัยที่ได้สร้างและได้ส่งมอบให้กับกลุ่มวิสาหกิจชุมชนในจังหวัดเชียงราย ได้แก่ “โรงอบแห้งพลังงานแสงอาทิตย์สำหรับการอบแห้งผลผลิตทางการเกษตร และสมุนไพร” ของกลุ่มสมุนไพรเทศบาล ต.พญาเมืองราย อ.พญาเมืองราย จ.เชียงราย และศูนย์เรียนรู้ร่วมใจพัฒนาตามแนวทางเศรษฐกิจพอเพียง อ.เวียงชัย จ.เชียงราย โดยผลงานนวัตกรรมที่ทำการส่งมอบได้มีการตรวจติดตามผลประเมินผลและขยายผลการดำเนินงานอย่างต่อเนื่องมาจนถึงปัจจุบัน

ผลงานวิจัยเรื่องระบบการจัดการพลังงานไฟฟ้าหมุนเวียนสำหรับการเกษตรสมัยใหม่แบบอัจฉริยะด้วยเทคโนโลยี LoRa ซึ่งเป็นระบบการจัดการพลังงานสำหรับการเกษตรสมัยใหม่จึงจำเป็นต้องอาศัยเทคโนโลยีที่ทันสมัยและนำระบบควบคุมที่มีการตัดสินใจสำหรับการเลือกใช้แหล่งจ่ายกำลังงานไฟฟ้า จากโจทย์ดังกล่าวนี้ทางคณะผู้วิจัยจึงมีแนวคิดในการสร้างระบบการจัดการพลังงานไฟฟ้าหมุนเวียนสำหรับการเกษตรสมัยใหม่แบบอัจฉริยะ-โดยใช้ส่วนการเรียนรู้ของเครื่องและปัญญาประดิษฐ์ขนาดเล็กส่งข้อมูลผ่านอินเตอร์เน็ตสรรพสิ่งด้วยเทคโนโลยี LoRa โดยระบบจะทำการวัดปริมาณแรงดันและกระแสไฟฟ้าที่เชื่อมต่อกับแหล่งจ่ายกำลังงานแบบหมุนเวียน เช่น โซลาร์เซลล์และกังหันลมและเชื่อมต่อเข้ากับระบบไฟฟ้าทั่วไปจากนั้นจะทำการคำนวณกำลังงานที่เหมาะสมเพื่อทำการเลือกใช้ปริมาณ ไฟฟ้าให้เหมาะสมกับ ตัวกินกำลังงาน (Load) และเหมาะสมกับช่วงเวลา ที่ใช้งาน โดยมีการนำส่วนการเรียนรู้ของเครื่องและปัญญาประดิษฐ์ขนาดเล็กมาวิเคราะห์ข้อมูล



10 Reduced Inequalities



การลดความไม่เสมอภาค



CRRU
CHIANG RAI RAJABHAT UNIVERSITY

Sustainable Development Goals: SDGs

10 Reduced Inequalities



การลดความไม่เสมอภาค



มหาวิทยาลัยราชภัฏเชียงใหม่ ร่วมกับหน่วยงานส่วนท้องถิ่นเพื่อให้โอกาสทางการศึกษาโดยได้ร่วมปรึกษาร่วมกับเทศบาลนครเชียงใหม่ เพื่อร่วมพัฒนาเพิ่มศักยภาพด้านต่างๆ แก่ ครูและนักเรียนให้เป็นผู้มีความเชี่ยวชาญ โดยเน้นความสอดคล้องกับยุทธศาสตร์ของทั้งสองหน่วยงาน อาทิ การพัฒนาต่อยอดโครงการ Smart City การพัฒนาบัณฑิตรุ่นใหม่เพื่อเป็นกำลังสำคัญให้กับเทศบาล และท้องถิ่นในหลักสูตรที่มหาวิทยาลัยเชี่ยวชาญ การส่งเสริมและพัฒนาทั้งในมิติด้านการศึกษา ประเพณี ศิลปวัฒนธรรม เมืองน่าอยู่ อาหารปลอดภัย ผู้สูงอายุ การท่องเที่ยว การพัฒนาคนให้มีอาชีพที่เหมาะสม ศาสตร์ชะลอวัย ศาสตร์การแพทย์แผนไทย (การนวด) การพัฒนาหลักสูตรเสริมความรู้ด้านกฎหมายออนไลน์ที่สำคัญและการเงินการบัญชีที่เหมาะสมกับนักเรียน และเยาวชนรุ่นใหม่ การตั้งระบบทดสอบ TOEFL และ IELTS เข้ามาในระบบโรงเรียนในสังกัดเทศบาล โดยหากระบวนการที่สอดคล้องกัน ช่วยกันผลักดันขับเคลื่อนร่วมกัน ระหว่างเทศบาลนครเชียงใหม่และมหาวิทยาลัยราชภัฏเชียงใหม่

การยกระดับและพัฒนาสังคม **มหาวิทยาลัยราชภัฏเชียงใหม่** ให้ความสำคัญเพื่อพัฒนาสถานที่ต่าง ๆ ภายในมหาวิทยาลัยให้เป็นพื้นที่ปลอดภัย โดยมีทีมนักวิจัยของมหาวิทยาลัยร่วมเป็นคณะกรรมการจัดทำ **“โครงการตรวจติดตามการจัดสิ่งอำนวยความสะดวกสำหรับคนพิการและทุกคนในสังคม”** ร่วมกับกรมส่งเสริมและพัฒนาคุณภาพชีวิตคนพิการกระทรวงการพัฒนาสังคมและความมั่นคงของมนุษย์ หน่วยวิจัยและออกแบบเพื่อคนทั้งมวล คณะสถาปัตยกรรมศาสตร์และการผังเมืองมหาวิทยาลัยธรรมศาสตร์ ขับเคลื่อนการดำเนินโครงการตรวจติดตามการจัดสิ่งอำนวยความสะดวกสำหรับคนพิการและทุกคนในสังคมซึ่งมีสถานที่ที่เข้าร่วมโครงการฯ ประกอบด้วย วัดร่องขุ่น วนอุทยานถ้ำขุนน้ำนางนอน สระขุนน้ำมรดก และอาคารหอประชุม รัชกาลที่ 9 มหาวิทยาลัยราชภัฏเชียงใหม่ ทั้งนี้เพื่อส่งเสริมสนับสนุนและกระตุ้นให้หน่วยงาน องค์กร



ทั้งภาครัฐภาคเอกชนและสถานประกอบการเห็นความสำคัญในการจัดสิ่งอำนวยความสะดวก และการปรับสภาพแวดล้อมที่เอื้อต่อคนพิการ รวมทั้งให้ข้อเสนอแนะด้านมาตรฐานการจัดสิ่งอำนวยความสะดวกที่เอื้อต่อคนพิการในพื้นที่ต้นแบบของจังหวัด ให้เป็นประโยชน์ต่อการพัฒนาคุณภาพชีวิตคนพิการและร่วมจัดทำสิ่งอำนวยความสะดวกให้คนพิการสามารถเข้าถึงและใช้ประโยชน์ได้อย่างสะดวกและปลอดภัย โดยมีเป้าหมายเชิงพื้นที่จังหวัด 76 จังหวัด และกรุงเทพมหานคร อีกทั้งลงพื้นที่ตรวจติดตามในอาคารของหน่วยงานราชการ เอกชน อาคารสถานที่ พื้นที่สาธารณะ ประเภทสถานศึกษา สถานีนขนส่งสาธารณะ ท่าอากาศยาน สถานีรถไฟ ทางบก ทางราง ทางอากาศ ศาสนสถาน หรือสถานที่ที่มีความสนใจเข้าร่วมกิจกรรม จำนวนไม่น้อยกว่า 45 แห่ง



มหาวิทยาลัยราชภัฏเชียงราย เป็นสถาบันการศึกษาที่ให้โอกาสแก่บุคคลที่มีความบกพร่องทางร่างกาย จิตใจ สติปัญญา หรือ ผู้พิการ มหาวิทยาลัยราชภัฏเชียงราย จึงได้จัดตั้ง “ศูนย์บริการ เด็กพิการ คณะครุศาสตร์” ซึ่งเป็นศูนย์ที่มีบทบาทในการพัฒนา การศึกษาและอาชีพ รวมถึงการดูแลเด็กพิเศษ โดยมีอาจารย์ผู้เชี่ยวชาญ ด้านหลักสูตรเฉพาะ ได้แก่ หลักสูตรครุศาสตร์บัณฑิต สาขาวิชาการ ศึกษาพิเศษ ซึ่งเป็นหลักสูตรเฉพาะของมหาวิทยาลัยราชภัฏเชียงราย ที่จัดการเรียนการสอนโดยตรงเพื่อให้ นักศึกษาที่สำเร็จการศึกษาไป แล้ว สามารถประกอบอาชีพเฉพาะทาง ได้แก่ ครูผู้สอนทางการศึกษา พิเศษในทุกสังกัด นักวิชาการทางด้านการศึกษา นักกระตุ้นพัฒนาการ และธุรกิจส่วนตัวด้านการศึกษา เป็นต้น “ศูนย์บริการเด็กพิการ คณะครุศาสตร์” ยังมีบทบาทในการถ่ายทอดความรู้แก่เด็กพิเศษ เพื่อให้บุคคลดังกล่าวมีความรู้มีทักษะรอบด้านสามารถประกอบอาชีพ และใช้ชีวิตร่วมกับบุคคลทั่วไปได้อย่างเท่าเทียมและปกติสุข



11 Sustainable Cities and Communities



เมืองและถิ่นฐานมนุษย์ที่ยั่งยืน



CRRU
CHIANG RAI RAJABHAT UNIVERSITY

Sustainable Development Goals: SDGs

11 Sustainable Cities and Communities



เมืองและถิ่นฐานมนุษย์ที่ยั่งยืน



มหาวิทยาลัยราชภัฏเชียงราย ได้จัดตั้งศูนย์แหล่งเรียนรู้ด้านศิลปวัฒนธรรมมากมาย อาทิ หอปรัชญา รัชกาลที่ 9 จัดสร้างขึ้นเพื่อเผยแพร่ “ศาสตร์พระราชา” ให้นักเรียน นักศึกษา และประชาชนได้เรียนรู้หลักการทรงงานในโครงการพระราชดำริอย่างเป็นรูปธรรม นอกจากนี้ ก็ยังเป็นอนุสรณ์ครบรอบ 40 ปี แห่งการก่อตั้งมหาวิทยาลัยราชภัฏเชียงรายที่ได้ทำการผลิตบัณฑิต โดยได้นำเอาแนวพระราชดำริของพระบาทสมเด็จพระบรมชนกาธิเบศร มหาภูมิพลอดุลยเดชมหาราช บรมนาถบพิตร มาปฏิบัติเป็นแนวทางในการผลิตบัณฑิตและการรับใช้ชุมชน ท้องถิ่น และสังคม ในฐานะ “รากแก้วของแผ่นดิน” หอปรัชญารัชกาลที่ 9 แห่งนี้ จัดสร้างในลักษณะพิพิธภัณฑ์ที่มีชีวิต (Live Museum) ซึ่งประกอบด้วยห้องจัดนิทรรศการถาวร และห้องนิทรรศการหมุนเวียนที่เกี่ยวกับพระราชกรณียกิจและโครงการในพระราชดำริ และห้องประวัติมหาวิทยาลัยราชภัฏเชียงราย โดยสมเด็จพระกนิษฐาธิราชเจ้า กรมสมเด็จพระเทพรัตนราชสุดาฯ สยามบรมราชกุมารี ได้เสด็จพระราชดำเนินทรงวางศิลาฤกษ์ เมื่อวันที่ 2 กุมภาพันธ์ พ.ศ. 2558

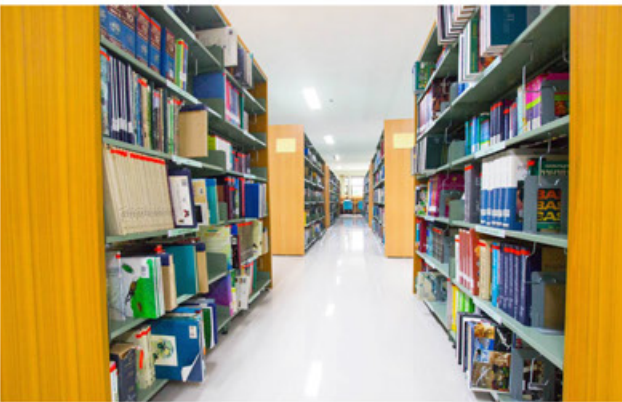
หอปรัชญา
รัชกาลที่ ๙
มหาวิทยาลัยราชภัฏเชียงราย



อาคารศูนย์ศึกษาข้อมูลเอกสารโบราณล้านนา และ อนุภูมิภาคลุ่มน้ำโขง (อาคาร 17) ซึ่งเป็นศูนย์ศึกษาข้อมูลเอกสารโบราณล้านนาและอนุภูมิภาคลุ่มน้ำโขง เป็นศูนย์กลางในการจัดเก็บรวบรวมองค์ความรู้ที่ปรากฏในเอกสารคัมภีร์โบราณประเภทต่างๆ มาทำการปริวรรตถอดความ วิเคราะห์ และสรุปเนื้อหาให้เป็นลักษณะฐานข้อมูลองค์ความรู้พื้นฐานที่สำคัญ ๆ รวมถึงจัดกระบวนการบูรณาการว่าด้วยการนำองค์ความรู้วิชาการวัฒนธรรมจากเอกสารโบราณที่ปรากฏพบตามที่ตั้งต่าง ๆ มาประยุกต์ปรับใช้ให้สอดคล้องกับการเรียนการสอนแก่นักศึกษาของมหาวิทยาลัยและประชาชนทั่วไปสามารถเข้าใช้บริการภายในอาคารมีการนำเสนอในรูปแบบฐานข้อมูลสำคัญที่สามารถนำไปสู่การเป็นแหล่งศึกษาเรียนรู้เรื่องวิถีชีวิตภูมิปัญญาท้องถิ่น

มหาวิทยาลัยราชภัฏเชียงราย ร่วมกับหน่วยงานภาคีระดับท้องถิ่น ระดับภาคและระดับประเทศ เพื่อส่งเสริมกิจกรรมด้านศิลปวัฒนธรรม อาทิ การลงนามความร่วมมือกับเทศบาลตำบลเวียงเชียงแสน จัดกิจกรรมขับเคลื่อนงานวิจัยสู่การพัฒนาท้องถิ่นอย่างยั่งยืนในประเด็นด้านศิลปกรรมศาสตร์ “ประวัติศาสตร์ ศิลปะ ภาษา และภูมิปัญญาท้องถิ่น เมืองเชียงแสน” กิจกรรมดังกล่าวเป็นส่วนหนึ่งของ “โครงการวิจัยการสร้างสรรคศิลปกรรมเมืองเชียงแสนบนพื้นฐานประวัติศาสตร์ท้องถิ่นเพื่อรองรับมรดกศิลปะร่วมสมัยนานาชาติไทยแลนด์เบียนนาเล่ เชียงราย 2023” ที่ยกระดับงานศิลปกรรมศาสตร์ทั้งด้านประวัติศาสตร์ ศิลปะ ภาษา และภูมิปัญญาท้องถิ่นของเมืองเชียงแสน สู่การพัฒนาทั้งในเชิงสังคม เศรษฐกิจ และสิ่งแวดล้อมอย่างยั่งยืน





มหาวิทยาลัยราชภัฏเชียงราย มุ่งเน้นการให้บริการ บุคคลภายนอกหรือประชาชน โดยมีหน่วยงานที่เปิดให้บริการ ได้แก่ **“หอสมุด มหาวิทยาลัยราชภัฏเชียงราย”** ซึ่งตั้งอยู่ที่สำนักวิทยบริการ และเทคโนโลยี โดยเปิดให้บริการด้านการสืบค้นข้อมูล กลุ่มสาระ ความรู้ต่าง ๆ ให้แก่นักเรียน นักศึกษาและประชาชน

พระราชดำริต่างๆ มากมาย ทั้งนี้ มหาวิทยาลัยราชภัฏเชียงรายได้ตระหนักดีว่าโครงการในพระราชดำริต่างๆ มีความสำคัญต่อการศึกษาและมีความหมายต่อปวงชนชาวไทยเป็นอย่างมากจึงได้จัดสร้างหอปรัชญา รัชกาลที่ 9 ขึ้น เพื่อเผยแพร่ **“ศาสตร์พระราชา”** ให้นักเรียน นักศึกษา และประชาชนได้เรียนรู้หลักการทรงงานในโครงการพระราชดำริอย่างเป็นรูปธรรม นอกจากนี้ก็ยังเป็นอนุสรณ์ครบรอบ 40 ปี แห่งการก่อตั้ง มหาวิทยาลัยราชภัฏเชียงรายที่ได้ทำการผลิตบัณฑิต โดยได้นำเอาแนวพระราชดำริของพระบาทสมเด็จพระบรมชนกาธิเบศรมหาภูมิพลอดุลยเดชมหาราช บรมนาถบพิตร มาปฏิบัติเป็นแนวทางในการผลิตบัณฑิตและการรับใช้ชุมชน ท้องถิ่น และสังคม ในฐานะที่เป็น **“รากแก้วของแผ่นดิน”** หอปรัชญา รัชกาลที่ 9 นี้ จัดสร้างในลักษณะพิพิธภัณฑ์ที่มีชีวิต(LiveMuseum)ซึ่งประกอบไปด้วยห้องจัดนิทรรศการถาวร



นอกจากนี้ มหาวิทยาลัยราชภัฏเชียงราย เป็นสถาบันการศึกษาที่สนับสนุนงานด้านศิลปะและวัฒนธรรม ซึ่งมีสถานที่และอาคารสำหรับเป็นพื้นที่จัดแสดงผลงานด้านศิลปะและวัฒนธรรม ได้แก่

1. **“หอปรัชญา รัชกาลที่ 9” มหาวิทยาลัยราชภัฏเชียงราย** ที่ดำเนินการก่อสร้างเพื่อ น้อมรำลึกถึงพระมหากรุณาธิคุณของพระบาทสมเด็จพระบรมชนกาธิเบศร มหาภูมิพลอดุลยเดชมหาราช บรมนาถบพิตร ที่ทรงมีต่อพสกนิกรชาวไทย ผ่านโครงการใน





และห้องนิทรรศการหมุนเวียนที่เกี่ยวกับพระราชกรณียกิจและโครงการในพระราชดำริ และห้องประวัติมหาวิทยาลัยราชภัฏเชียงราย โดยสมเด็จพระกนิษฐาธิราชเจ้า กรมสมเด็จพระเทพรัตนราชสุดาฯ สยามบรมราชกุมารี ได้เสด็จพระราชดำเนินทรงวางศิลาฤกษ์ เมื่อวันที่ 2 กุมภาพันธ์ พ.ศ. 2558 และเสด็จพระราชดำเนินเปิดอาคารหอปรัชญา รัชกาลที่ 9 เมื่อวันที่ 12 กุมภาพันธ์ พ.ศ. 2561 รวมระยะเวลาการก่อสร้าง 3 ปี

หอปรัชญา รัชกาลที่ 9 มหาวิทยาลัยราชภัฏเชียงราย ได้มีการออกแบบพื้นที่สำหรับใช้เป็นสถานที่จัดแสดงหรือจัดกิจกรรมเกี่ยวกับศิลปวัฒนธรรมต่าง ๆ ทั้งในระดับจังหวัด ระดับประเทศ และระดับนานาชาติ เช่น การจัดแสดงลิเก โดย **ณัฐ ยนตรีรักษ์** เรื่อง **“บุญน้อยหลงหาย”** ซึ่งเป็นผลงานประพันธ์โดยนักเปียโน มีอวสานอันดับหนึ่งของประเทศไทย **“ณัฐ ยนตรีรักษ์”** ศิลปินร่วมสมัยศิลปากรสาขาคีตศิลป์ กับชีวิตการทำงานกว่าครึ่งศตวรรษ ที่สร้างผลงานให้กับวงการดนตรีคลาสสิกมากกว่า 50 ปี โดยมหาวิทยาลัยราชภัฏเชียงราย ร่วมกับไทยแลนด์เบียนนาเล่ เชียงราย เพื่อยกระดับการแสดงลิเกแบบฉบับอินเตอร์ การจัดแสดงดังกล่าวได้รับความสนใจจากนักเรียน นักศึกษาและประชาชนทั้งชาวไทยและชาวต่างชาติจากทั่วโลกเข้าร่วมชมเป็นจำนวนมาก





2. “หอนิทรรศการหมุนเวียน” สำนักศิลปะและวัฒนธรรม มหาวิทยาลัยราชภัฏเชียงราย เพื่อจัดนิทรรศการหมุนเวียน โดยมีที่มาจากความร่วมมือกับศิลปินชาวเชียงรายในอันที่จะได้มีหอศิลป์เกิดขึ้นในจังหวัดเชียงราย จึงได้มีการจัดสร้างอาคารหอนิทรรศการสำหรับจัดนิทรรศการหมุนเวียนตลอดทั้งปี และเป็นแหล่งเรียนรู้ผลงานศิลปกรรมร่วมสมัยของศิลปินในท้องถิ่น จึงได้มีการสร้างอาคารเพิ่มคือ หอศิลป์: “CHIANGRAI ART MUSEUM” ซึ่งให้บริการเปิดอย่างเป็นทางการในวันที่ 6 สิงหาคม 2547 ในวโรกาสเฉลิมพระชนมพรรษา 6 รอบ ในสมเด็จพระนางเจ้าสิริกิติ์พระบรมราชินีนาถ เรียกได้ว่าเป็นหอศิลป์แห่งแรกของจังหวัดเชียงราย



12 Responsible Consumption and Production



การผลิตและการบริโภค
อย่างมีความรับผิดชอบ



Sustainable Development Goals: SDGs

12 Responsible Consumption and Production

การผลิตและการบริโภคอย่างมีความรับผิดชอบ



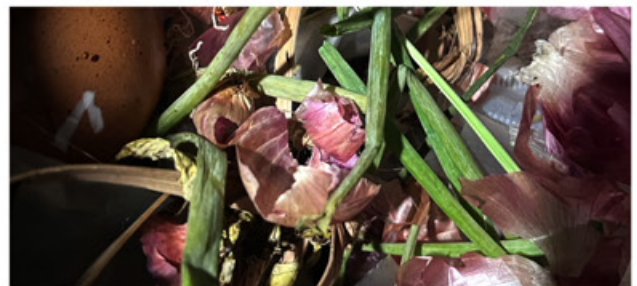
นอกจากนี้ มหาวิทยาลัยราชภัฏเชียงราย ได้ร่วมลงนามประกาศเจตนารมณ์การลด เลิกใช้พลาสติกแบบใช้ครั้งเดียว (Single – use Plastic) ภายในมหาวิทยาลัย เพื่อสร้างความร่วมมือกับมหาวิทยาลัยทั่วประเทศในการปรับเปลี่ยนพฤติกรรมลดปริมาณขยะพลาสติกแบบใช้ครั้งเดียว และการบริโภควิถีใหม่ที่คำนึงถึงการใช้ประโยชน์จากทรัพยากรซึ่งเป็นส่วนสำคัญ ในการสร้างความตื่นตัว สร้างความรู้ความเข้าใจและการปรับเปลี่ยนพฤติกรรมบริโภคที่เป็นมิตรกับสิ่งแวดล้อมให้กับเยาวชน นักศึกษา อาจารย์ และบุคลากรภายในมหาวิทยาลัย และเป็นการแสดงเจตนารมณ์ ร่วมกันระหว่างกระทรวงทรัพยากรธรรมชาติและสิ่งแวดล้อม โดยกรมส่งเสริมคุณภาพสิ่งแวดล้อม ร่วมกับมหาวิทยาลัย จำนวน 59 แห่ง ผ่านพลังเยาวชน Green Youth ขับเคลื่อนสู่เป้าหมาย Net Zero

มหาวิทยาลัยราชภัฏเชียงราย ให้ความสำคัญต่อการบริโภคอย่างมีความรับผิดชอบโดยส่งเสริมและสนับสนุนทุกโครงการวิจัยต่าง ๆ เพื่อสร้างจิตสำนึกในความรับผิดชอบต่อสิ่งแวดล้อมและสังคม “โครงการวิจัย การจัดการเมืองคาร์บอนต่ำที่นำอยู่และการพัฒนาภาคการเติบโตสีเขียวเพื่อรับมือกับผลกระทบการเปลี่ยนแปลงสภาพภูมิอากาศอย่างยั่งยืนสำหรับองค์กรปกครองส่วนท้องถิ่น” เป็นโครงการร่วม ระหว่างสถาบันพลังงาน จุฬาลงกรณ์มหาวิทยาลัยและมหาวิทยาลัยราชภัฏเชียงรายโดยมีการจัดกิจกรรม “ขยะรีไซเคิลล้นทอง” เป็นโครงการรีไซเคิลที่ให้ความรู้ และชักชวนให้นักศึกษาและบุคลากรภายในมหาวิทยาลัยราชภัฏเชียงรายใส่ใจการรีไซเคิลขยะ โดยการเปลี่ยนขยะรีไซเคิลมาเป็นสิริรักษ์รางวัลทองคำและรางวัลอื่น ๆ ซึ่งกิจกรรมนี้เริ่มต้นด้วยการจัดอบรมเสริมความรู้ถึงปัญหาขยะในปัจจุบัน การร่วมกันลงมือแก้ปัญหา และขั้นตอนการเข้าร่วมโครงการ ผู้เข้าร่วมกิจกรรมจะคัดแยกขยะรีไซเคิลจากที่บ้านหรือหอพักแล้วนำไปหย่อนลงในถังขยะรีไซเคิลที่กำหนดภายในมหาวิทยาลัย โดยผู้ที่รีไซเคิลขยะจะได้รับคะแนนสะสม โดยกิจกรรมจับฉลากเพื่อลุ้นรับรางวัลทองคำและรางวัลอื่นๆเพียงแยกบรรจุภัณฑ์ใช้แล้วประเภท พลาสติก แก้ว กระดาษ โลหะ ตามขั้นตอนแล้วนำมาหย่อนลงในมหาวิทยาลัย เพื่อรับสิริรักษ์รางวัล





มหาวิทยาลัยราชภัฏเชียงราย ได้ส่งเสริมการใช้ทรัพยากรอย่างมีประสิทธิภาพและลดการเกิดของเสีย โดยมีผลงานวิจัยที่เกี่ยวข้อง อาทิ ผลงานวิจัยเรื่อง “การพัฒนาโซ่คุณค่าหมูเวียนอาหารเพื่อลดการสูญเสียขยะอาหารในจังหวัดเชียงราย” ซึ่งเป็นงานวิจัยเพื่อสำรวจปริมาณขยะอาหารในจังหวัดเชียงราย สำรวจวิธีการใช้ประโยชน์จากขยะอาหาร สำรวจความต้องการใช้ขยะอาหารในจังหวัดเชียงราย เพื่อวิเคราะห์ปัจจัยเชิงอิทธิพลของพฤติกรรมในการลดอาหารขยะ และเพื่อพัฒนาระบบโซ่คุณค่าหมูเวียนขยะอาหารในจังหวัดเชียงราย โดยการศึกษาเชิงคุณภาพใช้กระบวนการสำรวจร้านค้า จำนวน 50 ร้าน การสัมภาษณ์ผู้ประกอบการ จำนวน 33 ร้าน และการสนทนากลุ่ม จำนวน 11 กลุ่ม ส่วนศึกษาเชิงปริมาณ ใช้การแจกแบบสอบถาม 974 คน เก็บข้อมูลโดยใช้การสุ่มตัวอย่างแบบหลายขั้นตอน วิเคราะห์ข้อมูลโดยสมการถดถอยพหุเพื่อหาปัจจัยสำคัญและการวิเคราะห์สมการเชิงโครงสร้างแบบการวิเคราะห์เชิงสำรวจ ผลการวิจัยสรุปได้ ดังนี้ 1.ด้านปริมาณขยะอาหาร ร้านอาหารส่วนใหญ่มีขยะอาหารเหลือโดยเฉลี่ยอยู่ที่ 15%-30% ส่วนผู้บริโภคในครัวเรือนจะมีของเหลือประมาณ 11% - 20% ส่วนการใช้ประโยชน์จากขยะอาหารส่วนใหญ่จะสามารถกำจัดเศษอาหารได้เกือบหมด โดยการนำไปเป็นอาหารสัตว์ ทำปุ๋ย การนำไปผสมกับเชื้อจุลินทรีย์ เพื่อการนำไปใช้ในการปรับปรุงคุณภาพดิน 2.ด้านความต้องการใช้ขยะอาหารนั้น แบ่งเป็น 2 ประเด็น คือ ขยะอาหารจากของเหลือจากการรับประทาน ส่วนใหญ่นำไปใช้เป็นปุ๋ยอาหารสัตว์ได้แต่ไม่ต้องการนำขยะอาหารเข้ามาเพิ่มอีกแล้ว ประเด็นที่สอง หากมีโครงการจัดจำหน่ายอาหารเหลือจากการขายของร้านอาหารในจังหวัด กลุ่มตัวอย่างที่สนใจจะเข้าร่วมโครงการเป็นส่วนใหญ่



จากผลการศึกษาวิจัยเรื่อง “การพัฒนาโซ่คุณค่าหมูเวียนอาหารเพื่อลดการสูญเสียขยะอาหารในจังหวัดเชียงราย” โดยการจัดเวทีเสวนาการจัดการขยะอาหารทำให้ได้แนวคิดที่สามารถนำมาเป็นแนวทาง และกลยุทธ์ที่นำไปประชาสัมพันธ์ หรือกำหนดนโยบายสำหรับการจัดการขยะอาหารในส่วนที่เกิดปัญหามากที่สุดของจังหวัดเชียงราย ซึ่งก็คือ ผู้บริโภคในเขตตัวเมืองที่ไม่มีพื้นที่สามารถนำถังกำจัดขยะให้เป็นปุ๋ยและสามารถนำขยะจากอาหารไปใช้ประโยชน์ในเชิงเกษตรกรรมได้ ข้อเสนอแนะ/มาตรการเหล่านี้จะช่วยให้ขยะอาหารลดลงได้จริง

13 Climate Action



การรับมือกับการเปลี่ยนแปลง
สภาพภูมิอากาศ



CRRU
CHIANG RAI RAJABHAT UNIVERSITY

Sustainable Development Goals: SDGs

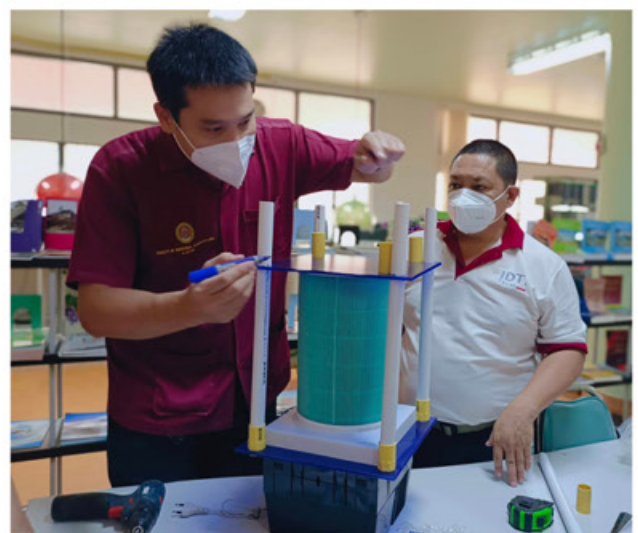
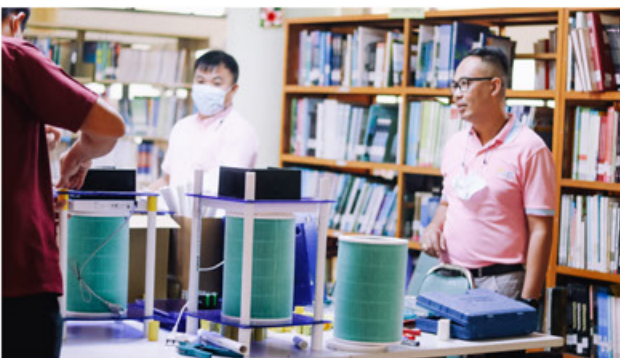
13 Climate Action



การรับมือกับการเปลี่ยนแปลงสภาพภูมิอากาศ



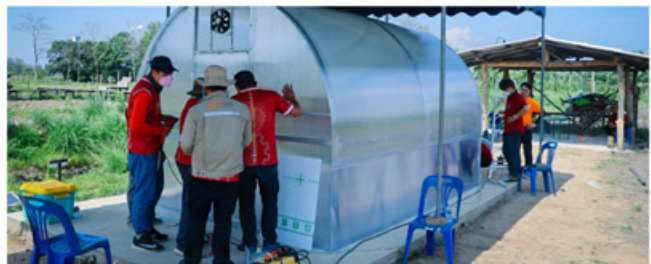
มหาวิทยาลัยราชภัฏเชียงราย ให้ความสำคัญต่อการรับมือต่อการเปลี่ยนแปลงทางสภาพภูมิอากาศ มหาวิทยาลัยมี “ศูนย์บริการความเป็นเลิศด้านวิศวกรรมและเทคโนโลยี” เพื่อส่งเสริมและสนับสนุนตามนโยบาย Climate Action หรือการรับมือการเปลี่ยนแปลงสภาพภูมิอากาศปฏิบัติการอย่างเร่งด่วนเพื่อต่อสู้กับการเปลี่ยนแปลงสภาพภูมิอากาศและผลกระทบที่เกิดขึ้น (Take Urgent Action to Combat Climate Change and Its Impacts) โดยเรื่องดังกล่าวเป็นหนึ่งในสิ่งท้าทายที่ซับซ้อนที่สุดที่มนุษยชาติเคยเผชิญ ศูนย์บริการความเป็นเลิศด้านวิศวกรรมและเทคโนโลยีเตรียมพร้อมกับการเปลี่ยนแปลงเหล่านี้อย่างต่อเนื่อง โดยได้จัดกิจกรรมการสร้างเครื่องกรองฝุ่น PM 2.5 แบบ D.I.Y. Train The Trainer เพื่อพัฒนา Up skill & Reskill & New skill และส่งมอบเครื่องกรองฝุ่น PM 2.5 ให้กับสำนักงานต่างๆ และห้องสมุด คณะเทคโนโลยีอุตสาหกรรม มหาวิทยาลัยราชภัฏเชียงราย





สถาบันวิจัยและพัฒนาขับเคลื่อน “โครงการส่งเสริมความรู้เกี่ยวกับการป้องกันภัยแก่ประชาชน” โดยเป็นความร่วมมือระหว่างมหาวิทยาลัยราชภัฏชัยราษฎร์กับองค์การบริหารส่วนตำบลศรีดอนมูล อ.เชียงแสน จ.เชียงราย ซึ่งมีผู้นำชุมชนท้องถิ่น ประชาชนองค์กรภาคีเครือข่ายในพื้นที่และผู้ที่เกี่ยวข้องเข้าร่วมโครงการฯ ทั้งนี้เพื่อสร้างความรู้ความเข้าใจในการเตรียมความพร้อมสำหรับการรับมือการเกิดภัยพิบัติแผ่นดินไหว ณ ศูนย์การเรียนรู้รับมือภัยพิบัติตามรอยเลื่อนแผ่นดินไหว จังหวัดเชียงราย

มหาวิทยาลัยราชภัฏชัยราษฎร์ ตระหนักมองเห็นปัญหาผลกระทบของสภาพภูมิอากาศ สถาบันถ่ายทอดเทคโนโลยีและนวัตกรรมจึงได้ลงพื้นที่ ติดตามการพัฒนานวัตกรรมโรงอบแห้งพลังงานแสงอาทิตย์แบบเรือนกระจกอัจฉริยะ ภายใต้โครงการถ่ายทอดเทคโนโลยี ณ วนาสถิตชุมชนแปรรูปผลผลิตการเกษตรและสมุนไพรอำเภอพญาเม็งราย จังหวัดเชียงราย การสร้างนวัตกรรมโรงอบพลังงานนี้เป็นผลจากการสำรวจสภาพปัญหาพบปัญหาสภาพอากาศช่วงฤดูฝน ฤดูหนาวที่มีสภาพอากาศมีความชื้นสูงส่งผลกระทบต่อปริมาณการผลิตสมุนไพร “นวัตกรรมโรงอบแห้งพลังงานแสงอาทิตย์แบบเรือนกระจกอัจฉริยะ” จึงเป็นเครื่องมือที่สามารถช่วยกระบวนการผลิตเพื่อได้ปริมาณสินค้าที่สามารถจำหน่ายให้กับลูกค้าได้ทุกฤดูกาล สร้างรายได้แก่กลุ่มวิสาหกิจชุมชน และมีการพัฒนาโรงอบแห้งจากเดิม ได้แก่ เพิ่มระบบระบายอากาศ ระบบความร้อนเสริม และพัฒนาระบบ Dashboard แสดงผลข้อมูลอุณหภูมิและความชื้น รวมถึงพัฒนาชั้นวางตากแห้งตามมาตรฐาน GMP ส่งผลให้ผู้ประกอบการสามารถแปรรูปผลิตภัณฑ์สมุนไพรได้ปริมาณที่เพิ่มขึ้นและปัจจุบันสามารถนำไปแปรรูปเป็นผลิตภัณฑ์ใหม่ ๆ ได้แก่ แป้งกล้วยหมื่นชั้นบด โดยการตากแห้งวัตถุดิบในโรงอบแห้งอัจฉริยะที่พัฒนาขึ้นได้อย่างยั่งยืน





มหาวิทยาลัยราชภัฏเชียงราย ได้ส่งเสริม สนับสนุน พัฒนาศักยภาพนักวิจัยเพื่อสร้างผลงานวิจัยและนวัตกรรมและนำ ผลงานวิจัยร่วมพัฒนาท้องถิ่นเพื่อให้ประชาชนเกิดความตระหนัก ตื่นตัวและสามารถรับมือกับภัยพิบัติที่จะเกิดจากการเปลี่ยนแปลง โดยมีผลงานวิจัยต่าง ๆ ได้แก่

1. ผลงานวิจัยเรื่อง **“ระบบการแจ้งเตือนการเกิดจุด ความร้อนจากการเกิดไฟฟ้าสำหรับการแก้ไขปัญหามอกควันโดยใช้เทคโนโลยีอินเทอร์เน็ตไร้สายแบบวงแคบพิเศษ”** ผลงานวิจัยนี้ สามารถแจ้งเตือนการเกิดจุดความร้อนจากการเกิดไฟฟ้า เช่น การวัด ความชื้น วัดอุณหภูมิ เป็นต้น จากปัญหาดังกล่าวนั้นทางคณะผู้วิจัย จึงมีแนวคิดในการสร้างระบบการแจ้งเตือนการเกิดจุดความร้อน จากการเกิดไฟฟ้าสำหรับการท่องเที่ยวระบบนิเวศป่า เพื่อกำหนดค่า พารามิเตอร์ต่าง ๆ ที่มีความจำเป็นต่อการทำการเกษตร และได้มีการ นำเทคโนโลยีอินเทอร์เน็ตเข้ามามีส่วนร่วมช่วยในการส่งข้อมูล โดย เทคโนโลยีที่เลือกใช้คือเทคโนโลยี SigFox ซึ่งเป็นเทคโนโลยีสมัยใหม่ สามารถรับและส่งข้อมูลการแจ้งเตือนได้ระยะทางที่ไกลซึ่งเหมาะกับการนำมาประยุกต์ใช้ด้านอุตสาหกรรมการท่องเที่ยวและการแจ้งเตือน เป็นอย่างยิ่ง



2. ผลงานวิจัยเรื่อง **“ระบบตรวจวัดการสั่นสะเทือนของ แผ่นดินส่งผ่านข้อมูลผ่านอินเทอร์เน็ตสรรพสิ่งด้วยเทคโนโลยี LoRa”** เพื่อออกแบบและสร้างระบบตรวจวัดการสั่นสะเทือนของ แผ่นดิน ส่งผ่านข้อมูลผ่านอินเทอร์เน็ตสรรพสิ่งด้วยเทคโนโลยี LoRa เพื่อเก็บข้อมูลในการเฝ้าระวังการเกิดแผ่นดินไหวในพื้นที่อำเภอแม่ลาว อำเภอแม่จัน และอำเภอเชียงของ จังหวัดเชียงรายโดยใช้อุปกรณ์ ไซสโมมิเตอร์ (Seismometer) โดยผลการทดสอบระบบการส่งข้อมูล ระหว่างสถานีตรวจวัดการสั่นสะเทือนของแผ่นดินและจากการเกิด แผ่นดินไหวในระยะทางไกลโดยใช้เทคโนโลยี LoRa จากผลการทดลอง ติดตั้งจากสถานีจริงนั้นระบบสามารถปฏิบัติงานได้ภายใต้แหล่ง

จ่ายกำลังงานที่ต่ำกว่า 50 วัตต์ และปฏิบัติงานได้ตลอด 24 ชั่วโมง ด้วยแหล่งจ่ายกำลังงานจากเซลล์แสงอาทิตย์และแบตเตอรี่ โดยจะมีการ ใช้แหล่งจ่ายกำลังงานไฟฟ้าจากการไฟฟ้าเพื่อทำการสำรอง ในกรณีที่ระบบแหล่งจ่ายกำลังงานหลักขัดข้อง ผลจากการทดลอง สถานีวิจัยการสั่นสะเทือนของแผ่นดินของงานวิจัยนี้มีความถูกต้องอยู่ ที่ระดับที่มากกว่า 80 เปอร์เซ็นต์ และสามารถแสดงการแจ้งเตือนการ สั่นสะเทือนด้วยระยะทางไกลผ่านระบบอินเทอร์เน็ตระยะทางไกลด้วย เทคโนโลยี LoRa สะดวกต่อการติดตั้ง เทคโนโลยีนี้ยังสามารถแก้ไข ปัญหาจากสถานที่ติดตั้งเซ็นเซอร์การสั่นสะเทือนของแผ่นดินไหวใน บางที่มีข้อจำกัดด้านพลังงานไฟฟ้าได้อย่างมีประสิทธิภาพและสามารถ ติดตามสถานการณ์แจ้งเตือนได้จากหน้าเว็บแอปพลิเคชันได้ และ เครื่องวัดคุณภาพนี้ยังสามารถต่อยอดองค์ความรู้เพื่อเชื่อมต่อกับกับ โครงข่ายอินเทอร์เน็ตแบบ Multi Node และสามารถวิเคราะห์การ แจ้งเตือนได้ในอนาคต



มหาวิทยาลัยราชภัฏเชียงราย ให้ความสำคัญในการ สร้างความร่วมมือ ด้านการวางแผนรับมือภัยพิบัติที่เกิดจากการ เปลี่ยนแปลงสภาพภูมิอากาศ โดยการลงนามบันทึกข้อตกลงความ ร่วมมือกับ โครงการ “ยักษ์ขาว” ซึ่งมี นายมงคลชัย ดวงแสงทอง เป็นหัวหน้าโครงการ โดยร่วมกับ ภาคีเครือข่ายสร้างเครื่องวัดค่า PM 2.5 รับมือหมอกควันจากไฟป่า โครงการ “ยักษ์ขาว” ที่จัดตั้งขึ้น โดยกลุ่มภาคีเครือข่ายนี้ เพื่อสร้างเครื่องวัดฝุ่นขนาดเล็กเพื่อมอบ ให้กับทุกโรงเรียนใน จ.เชียงราย และเตรียมรับมือความพร้อมภัย ไฟป่าหมอกควันที่จะเกิดขึ้นซึ่งจะส่งผลกระทบต่อสุขภาพของประชาชน ในพื้นที่จังหวัดเชียงราย โครงการ “ยักษ์ขาว” โดยมีการดำเนินงาน ร่วมกับเครือข่าย ได้แก่ คณะวิศวกรรมศาสตร์ มหาวิทยาลัยเทคโนโลยี ราชภัฏจันทรเกษม หอการค้าจังหวัดเชียงราย สภาอุตสาหกรรมจังหวัด เชียงราย ชมรมธนาคารเชียงราย กองแผนงานลดความเสี่ยงภัยพิบัติ องค์การแพลนอินเตอร์เนชัน ประเทศไทย คณะวิทยาศาสตร์และ เทคโนโลยี และคณะครุศาสตร์มหาวิทยาลัยราชภัฏเชียงราย

14 Life Below Water



สิ่งมีชีวิตใต้น้ำ



CRRU
CHIANG RAI RAJABHAT UNIVERSITY

Sustainable Development Goals: SDGs

14 Life Below Water



สิ่งมีชีวิตใต้น้ำ



มหาวิทยาลัยราชภัฏเชียงราย น้อมนำศาสตร์พระราชา ด้วยแนวคิดการสร้างฝายมีชีวิต เพื่อชะลอน้ำช่วงหน้าฝน ลดความแรงของน้ำที่ก่อให้เกิดอุทกภัยสร้างความชุ่มชื้นให้ป่าช่วงหน้าแล้ง ทำให้ทรัพยากรธรรมชาติอุดมสมบูรณ์มาใช้แก้ปัญหาเพื่อสร้างคุณภาพชีวิตที่ดีให้กับพี่น้องประชาชน ตลอดจนสร้างจิตอาสาให้เกิดขึ้นกับนักศึกษา บุคลากรของมหาวิทยาลัย ผู้นำชุมชนและชาวบ้าน ผ่าน **“โครงการค่ายจิตอาสาพัฒนาท้องถิ่นมหาวิทยาลัยราชภัฏกลุ่มภาคเหนือ ครั้งที่ 33”** ด้วยการนำนักศึกษาและบุคลากรกว่า 200 คน จากมหาวิทยาลัยราชภัฏกลุ่มภาคเหนือ ทั้ง 8 แห่ง ประกอบด้วย มหาวิทยาลัยราชภัฏลำปาง มหาวิทยาลัยราชภัฏเชียงใหม่ มหาวิทยาลัยราชภัฏเชียงราย มหาวิทยาลัยราชภัฏอุตรดิตถ์ มหาวิทยาลัยราชภัฏกำแพงเพชร มหาวิทยาลัยราชภัฏพิบูลสงคราม มหาวิทยาลัยราชภัฏเพชรบูรณ์ และมหาวิทยาลัยราชภัฏนครสวรรค์ร่วมกับผู้นำชุมชนและประชาชนมาร่วมพลังจิตอาสาเพื่อสร้างฝายมีชีวิตในพื้นที่ตำบลป่าตึง อ.แม่จัน จ.เชียงราย โดยมีนักศึกษาจากชมรมรวมพลังสู่ชุมชน มรท.เชียงราย เป็นแกนนำในการสร้างฝายใน 3 พื้นที่คือ 1.ฝายไม้ที่หมู่ 10 บ้านสันโค้ง 2.ฝายไม้ที่หมู่ 7 บ้านป่าตึง และ 3.ฝายคลองกเบียนที่หมู่ 15 บ้านห้วยปู โดยมีนักศึกษาชมรมรวมพลังสู่ชุมชนที่ผ่านการสร้างฝายมีชีวิตมาหลายสิบแห่งทั่วเชียงราย





จิตอาสาพระราชทาน 904 มหาวิทยาลัยราชภัฏเชียงราย จับเคลื่อน กิจกรรมจิตอาสาพัฒนา : ขุดลอกและกำจัดวัชพืชในหนองน้ำ ซึ่งเป็นหลักสูตรหลักประจำ รุ่นที่ 4/62 “เป็นบ้า เป็นแม่พิมพ์” โดยมีจิตอาสา 904 พร้อมกับจิตอาสาพระราชทาน ประชาชนจิตอาสา นักศึกษา คณาจารย์และเจ้าหน้าที่คณะ มหาวิทยาลัยราชภัฏเชียงราย จำนวน 109 คน ร่วมกันขุดลอกและกำจัดผักตบชวา จอกแหน และวัชพืชในพื้นที่ สระบพพฤ สระบพเก้า สระมรกต และหนองบัวใหญ่ เพื่อปรับปรุงทัศนียภาพให้เกิดความสวยงามและฟื้นฟูระบบนิเวศน์ให้กับแหล่งน้ำ



สถาบันอาชีวศึกษา มหาวิทยาลัยราชภัฏเชียงราย ส่งมอบ “โครงการฝายมีชีวิตชะลอน้ำ” ซึ่งเป็นกิจกรรมฟื้นฟูทรัพยากรธรรมชาติและสิ่งแวดล้อม การจัดการ “สายน้ำ ชุมชน สร้างชีวิต” ที่บ้านปางอานาเขต ต.แม่พริก อ.แม่สรวย จ.เชียงราย ทั้งนี้เพื่อฟื้นฟูทรัพยากรธรรมชาติและสิ่งแวดล้อม และสิ่งมีชีวิต รวมถึงสร้างระบบการจัดการน้ำเพื่อการอุปโภคบริโภค โครงการดังกล่าวเป็นความร่วมมือระหว่างสถาบันอาชีวศึกษา สำนักวิชาสังคมศาสตร์ กับองค์การบริหารส่วนตำบลแม่พริก ณาการออมสินเขตเชียงราย ดำเนินผู้ใหญ่นบ้านตำบลแม่พริก และชาวบ้านในพื้นที่

ฝ่ายงานความหลากหลายทางชีวภาพและโครงการอนุรักษ์พันธุกรรมพืชฯ (อพ.สธ.) มหาวิทยาลัยราชภัฏเชียงราย ร่วมกับศูนย์การเรียนรู้นาโต วิทยาลัยเกษตรเชียงราย จัดอบรม “การสำรวจความหลากหลายทางชีวภาพและการตรวจวัดคุณภาพน้ำโดยใช้แมลงน้ำเป็นดัชนีชี้วัดในลุ่มน้ำคำ” ให้กับครูและนักเรียนในพื้นที่นาโต ประกอบด้วย ศูนย์การเรียนรู้นาโต โรงเรียนรัฐราษฎร์วิทยา และโรงเรียน ทอ.เฉลิมพระเกียรติฯ ตำบลแม่สลองใน อำเภอแม่ฟ้าหลวง จังหวัดเชียงราย ซึ่งกิจกรรมประกอบด้วยเนื้อหาเกี่ยวกับความหลากหลายทางชีวภาพในแหล่งน้ำความสำคัญของการดูแลรักษาคุณภาพน้ำและการประเมินคุณภาพน้ำอย่างง่ายโดยใช้แมลงน้ำเป็นดัชนีชี้วัดผ่านกิจกรรมกระบวนการที่เน้นการคิดวิเคราะห์โดยตัวนักเรียนเอง และเน้นลงมือปฏิบัติให้เกิดทักษะและสามารถนำไปใช้ได้เอง



15 Life on Land



สิ่งมีชีวิตบนบก



Sustainable Development Goals: SDGs

15 Life on Land



สิ่งมีชีวิตบนบก



มหาวิทยาลัยราชภัฏเชียงราย มีศูนย์การเรียนรู้ที่ดำเนินงานตามพันธกิจด้านการพัฒนาท้องถิ่นตามพระราชบัญญัติของมหาวิทยาลัยเป็นศูนย์กลางการบูรณาการเรียนรู้อุดมชีวิตด้วยการขับเคลื่อนนวัตกรรมการเรียนการสอน การวิจัย ศิลปวัฒนธรรม และการบริการด้านการพัฒนาท้องถิ่น “ศูนย์เรียนรู้เศรษฐกิจพอเพียงเชียงใหม่” เป็นศูนย์การเรียนรู้โครงการอนุรักษ์พันธุกรรมพืชอันเนื่องมาจากพระราชดำริสมเด็จพระเทพรัตนราชสุดาฯ สยามบรมราชกุมารี

เป็นสถานที่ถ่ายทอดนวัตกรรมและเทคโนโลยี รวมถึงองค์ความรู้ด้านการเกษตรอินทรีย์วิถีไทย อาทิ การเลี้ยงผึ้งไก่อิน การเลี้ยงปลา การเลี้ยงกุ้งฝอย หอยขม การเพาะเลี้ยงจุลินทรีย์ สารชีวภัณฑ์ การทำปุ๋ยน้ำและปุ๋ยอินทรีย์จากไส้เดือนดิน การทำวนเกษตร การเพาะพันธุ์กล้าไม้เศรษฐกิจการปลูกผักในน้ำและการปลูกข้าวอินทรีย์ รวมถึงการอนุรักษ์พันธุกรรมพืชพื้นบ้านและพืชเศรษฐกิจให้กับประชาชน ซึ่งจะมีการพัฒนาการจัดพื้นที่การเกษตรให้เป็นแหล่งท่องเที่ยวเชิงกิจกรรมโร้สารพืชเพื่อผลิตอาหารปลอดภัย ด้วย “ศาสตร์พระราช” อีกทั้งเป็นศูนย์สำหรับเป็นต้นแบบให้กับพี่น้องประชาชนชาวอำเภอเชียงแสน จังหวัดเชียงราย และพื้นที่ใกล้เคียงเข้ามาศึกษาวิธีการปลูกพืชแนวเกษตรอินทรีย์รวมถึงเรียนรู้สิ่งมีชีวิตบนบกอีกด้วย





ฝ่ายงานความหลากหลายทางชีวภาพและโครงการอนุรักษ์พันธุกรรมพืชฯ (อพ.สธ.) ร่วมกับ องค์การบริหารส่วนตำบลพางาม อ.เวียงชัย จ.เชียงราย จับเคลื่อนโครงการส่งเสริมและอนุรักษ์ทรัพยากรธรรมชาติและสิ่งแวดล้อม โดยมีการอบรมเกี่ยวกับการอนุรักษ์ป่าชุมชน ข้อมูลทรัพยากรในป่าชุมชน การรักษาระบบนิเวศและป่าชุมชนกับโลกร้อน โดยได้แลกเปลี่ยนข้อมูลทรัพยากรและการใช้ประโยชน์ในอดีตให้ร่วมกับประชาชนชาวบ้านและประชาชนซึ่งมีผู้เข้าร่วมกิจกรรมจำนวน 100 คน



นอกจากนี้มหาวิทยาลัยยังให้ความสำคัญการบูรณาการเรียนการสอนโดยฝ่ายงานความหลากหลายทางชีวภาพและโครงการอนุรักษ์พันธุกรรมพืชฯ(อพ.สธ.)ได้จัดกิจกรรมการนำความหลากหลายทางชีวภาพของพรรณไม้ในมหาวิทยาลัยมาสร้างงานศิลปะหัวข้อเรื่อง "Eco Printing" ซึ่งเป็นส่วนหนึ่งของการบูรณาการเรียนการสอนใน 2 รายวิชา ได้แก่ รายวิชาระบบนิเวศวิทยา และ ความหลากหลายทางชีวภาพ รายวิชานิเวศวิทยาและชีววิทยา ให้แก่นักศึกษาชั้นปีที่ 2 และ 3 โปรแกรมชีววิทยา คณะครุศาสตร์ จำนวน 33 คน นำเพื่อให้นักศึกษาได้รับความรู้กับสิ่งมีชีวิตบนบกที่สามารถนำเศษวัสดุเหลือใช้จากสิ่งมีชีวิตในธรรมชาติมาสร้างเป็นผลงานศิลปะโดยมีการถ่ายทอดความรู้วิธีการและเทคนิคในการพิมพ์ลายผ้าด้วยวิธี Eco printing และเป็นไอเดียสำหรับการนำไปประยุกต์ใช้กับการทำผลงานของตนเองได้ในอนาคต





สถาบันวิจัยและพัฒนา มหาวิทยาลัยราชภัฏเชียงราย ลงพื้นที่ติดตาม “การอบรมการผลิตปุ๋ยชีวภาพ” โดยสถาบัน ความหลากหลายทางชีวภาพ และได้จัดการอบรมการผลิตปุ๋ยชีวภาพ โดยการใช้มูลไส้เดือนดิน โดยใช้อาหารที่เป็นวัสดุเหลือทิ้งจากครัวเรือน เพื่อเป็นการกำจัดขยะและสร้างรายได้ให้คนในชุมชน ณ เทศบาล ต.สิริเวียงชัย อ.เวียงชัย มีผู้เข้าร่วม 40 คน โดยผู้เข้าร่วมได้รับแจก พันธุ์ไส้เดือนวิสดออุปกรณ์การเพาะเลี้ยงโดยมีกำนันตำบลเวียงชัยเป็นผู้รับมอบอุปกรณ์จากมหาวิทยาลัยฯ พร้อมกันนั้น **อาจารย์ ดร.กษิรา กิ่งศุกร** คณะเทคโนโลยีดิจิทัล ได้นำเสนอและพัฒนาระบบรจกกับกลุ่มผลิตปุ๋ยชีวภาพ เพื่อใช้ในการบรรจุมูลผลิตปุ๋ยชีวภาพ มูลไส้เดือนดิน เพื่อสร้างรายได้ให้คนในชุมชนต่อไป



16 Peace, Justice and Strong Institutions



สังคมสงบ

ยุติธรรมและสถาบันเข้มแข็ง



CRRU
CHIANG RAI RAJABHAT UNIVERSITY

Sustainable Development Goals: SDGs

16 Peace, Justice and Strong Institutions



สังคมสงบ
ยุติธรรมและสถาบันเข้มแข็ง



มหาวิทยาลัยราชภัฏเชียงราย ให้บริการต่อสาธารณะอย่างสูงสุดโปร่งใสเพื่อประโยชน์สูงสุด ตอบสนองความต้องการของภาคประชาชน และผู้มีส่วนได้ส่วนเสียมีการตัดสินใจที่รอบคอบเป็นธรรม คำนึงถึงผลประโยชน์และสิทธิของผู้มีส่วนได้ส่วนเสีย หรือภาคประชาชน มหาวิทยาลัยจึงมีนโยบายประกาศเรื่องแนวทางการให้ภาคประชาชนหรือผู้มีส่วนได้ส่วนเสียเข้ามามีส่วนร่วมในการดำเนินงาน

มหาวิทยาลัยราชภัฏเชียงรายเปิดพื้นที่ส่วนกลางให้ทุกองค์กร หน่วยงาน ได้เข้ามาใช้ประโยชน์ เพื่อใช้เป็นสถานที่ในการให้ข้อมูลข่าวสาร สถานที่การรับฟังความคิดเห็นจากภาคประชาชน สถานที่การจัดกิจกรรมร่วมกับภาคประชาชน อาทิ การรับสมัครเลือกตั้งสมาชิกสภาผู้แทนราษฎรแบบแบ่งเขตเลือกตั้งจังหวัดเชียงราย โดยสำนักงานคณะกรรมการเลือกตั้ง (กกต.) ประจำจังหวัดเชียงรายใช้พื้นที่เป็นเวทีการรับสมัครเลือกตั้งสมาชิกสภาผู้แทนราษฎรแบบแบ่งเขตเลือกตั้งจังหวัดเชียงราย เขตเลือกตั้งที่ 1 - 7 ระหว่างวันที่ 3 - 7 เมษายน 2566 ซึ่งมีกำหนดวันเลือกตั้งทั่วไป ในวันที่ 14 พฤษภาคม 2566 โดยแต่ละพรรคการเมืองใช้สถานที่ที่เป็นเวทีในการอภิปรายนโยบายพรรคต่อสื่อมวลชนที่ร่วมทำข่าว ณ หอประชุมใหญ่ มหาวิทยาลัยราชภัฏเชียงราย





มหาวิทยาลัยราชภัฏเชียงราย ซึ่งมีฐานะเป็นส่วนราชการให้ความสำคัญต่อการป้องกันการทุจริตและประพฤติมิชอบในแต่ละปี ได้มีการประเมินความเสี่ยงการทุจริตและประพฤติมิชอบเพื่อเป็นข้อมูลสำหรับการดำเนินงานในการลดความเสี่ยงหรือป้องกันมิให้เกิดความเสี่ยงในการดำเนินงาน อันสื่อให้เกิดการทุจริตและประพฤติมิชอบในการทำงานตามหน้าที่โดยกำหนดหัวข้อความเสี่ยง การประเมินความเสี่ยงและมาตรการป้องกันมิให้เกิดการทุจริตและประพฤติมิชอบในการทำงานตามหน้าที่ โดยมอบหมายให้กองพัฒนาระบบบริหารและประกันคุณภาพ ดำเนินการวิเคราะห์และประเมินความเสี่ยงในการทุจริตและประพฤติมิชอบ



มหาวิทยาลัยราชภัฏเชียงราย ร่วมกับ สมาคมผู้สื่อข่าวด้านคอร์รัปชัน (ประเทศไทย) และมูลนิธิต่อต้านด้านการทุจริต จัดโครงการการเสวนาวิชาการ จับเคลื่อนยุทธศาสตร์ชาติ ต่อด้านการทุจริต ภายใต้หัวข้อเรื่อง “มหันตภัย..คอร์รัปชัน ยุค 4.0” “นักศึกษาวัยใส ต้านภัยทุจริต” ทั้งนี้ เพื่อสร้างจิตสำนึก และคำนิยามให้กับเจ้าหน้าที่ของรัฐยึดหลักธรรมาภิบาลไม่ให้เกิดประพฤติมิชอบ สร้างความสามัคคี และร่วมมือระหว่างสื่อมวลชนแขนงต่างๆ เป็นเวทีแสดงความคิดเห็น และแลกเปลี่ยนข้อมูลข่าวสารกับองค์กรสื่ออื่นๆ รวมถึงกิจกรรมต่างๆ ในการสร้างประโยชน์ต่อสังคมและประเทศชาติ



17 Partnerships for the Goals



ความร่วมมือ
เพื่อการพัฒนาที่ยั่งยืน



CRRU
CHIANG RAI RAJABHAT UNIVERSITY

Sustainable Development Goals: SDGs

17 Partnerships for the Goals



ความร่วมมือ
เพื่อการพัฒนาที่ยั่งยืน



มหาวิทยาลัยราชภัฏเชียงราย ได้สร้างความร่วมมือด้านการพัฒนาที่ยั่งยืนซึ่งได้ร่วมกับองค์กรทั้งระดับท้องถิ่นระดับภูมิภาค ระดับประเทศ และนานาชาติหลายแห่ง อาทิ การร่วมลงนามบันทึกข้อตกลงพหุภาคีความร่วมมือ(MOU) **“จับเคลื่อนวาระเกษตรอินทรีย์ เชียงราย : เชียงรายเมืองเกษตรอินทรีย์ จ้าว ประมง ปศุสัตว์ พืชผัก สมุนไพร ผลไม้อินทรีย์ และศูนย์กลางเศรษฐกิจ BCG เชียงรายอนุภาคลุ่มน้ำโขง”** โดยมีหน่วยงานภาคี 13 องค์กร ประกอบด้วย องค์กรภาครัฐ องค์กรปกครองส่วนท้องถิ่น ภาคเอกชน สถาบันวิชาการภาคประชาสังคมและตัวแทนเกษตรกรผู้ผลิตและแปรรูปเกษตรอินทรีย์ 7 กลุ่ม ได้แก่ จ้าว พืชผัก สมุนไพร ผลไม้ กาแฟ ประมง และปศุสัตว์อินทรีย์ ได้ตกลงร่วมมือกันที่จะจับเคลื่อนโครงการวาระเกษตรอินทรีย์เชียงราย : เชียงรายเมืองเกษตรอินทรีย์ จ้าว พืชผัก สมุนไพร ผลไม้ ประมง ปศุสัตว์ และ ศูนย์กลางเศรษฐกิจ BCG เชียงรายอนุภาคลุ่มน้ำโขง (Chiangrai Organic Agenda 2022) เพื่อบูรณาการความร่วมมือจากทุกภาคส่วนในการสนับสนุนและส่งเสริมให้เกษตรกร ผู้ประกอบการและองค์กรต่าง ๆ ทั้งภาครัฐ องค์กรปกครองส่วนท้องถิ่น ภาคเอกชน ภาควิชาการ ภาคประชาสังคมที่เห็นความสำคัญของการจับเคลื่อนเกษตรอินทรีย์ได้ระดมศักยภาพของตนเองและหน่วยงาน ผสมผสานด้วยความคิดสร้างสรรค์และนวัตกรรม ร่วมจับเคลื่อนจังหวัดเชียงรายให้เป็นเมืองเกษตรอินทรีย์ ทั้งกระบวนการผลิตและการแปรรูปผลผลิตทางการเกษตรที่เป็นอินทรีย์ รวมถึงการบริการอาหารอินทรีย์ท่องเที่ยวอินทรีย์และศูนย์กลางการค้าสินค้าเกษตรอินทรีย์และ BCG (Bio Economy-Circular Economy-Green Economy) แห่งอนุภูมิภาคลุ่มน้ำโขง (จีน พม่า ลาว ไทย) ให้ได้ภายใน 10 ปี (พ.ศ.2565-2574)





การบันทึกข้อตกลงความร่วมมือว่าด้วยการส่งเสริมและสนับสนุนการวิจัยเพื่อการพัฒนาท้องถิ่น ระหว่างสถาบันวิจัยและพัฒนา มหาวิทยาลัยราชภัฏ 38 แห่ง

มหาวิทยาลัยราชภัฏเชียงราย บันทึกข้อตกลงความร่วมมือ “การส่งเสริมและสนับสนุนการวิจัยเพื่อการพัฒนาท้องถิ่น” ระหว่างสถาบันวิจัยและพัฒนา มหาวิทยาลัยราชภัฏ 38 แห่ง เพื่อร่วมดำเนินงานสนับสนุนการพัฒนากระบวนการวิจัยสนับสนุนส่งเสริมการวิจัยและพัฒนานวัตกรรมสู่ความเป็นเลิศสู่การพัฒนาชุมชนท้องถิ่น ปฏิรูประบบบริหารจัดการวิจัยระดับสถาบันและระดับเครือข่ายพัฒนา นักบริหารจัดการงานวิจัยและชุมชนท้องถิ่นสร้างและพัฒนานักวิจัยให้มีคุณธรรมจริยธรรม สร้างนวัตกรรมเพื่อพัฒนาชุมชนท้องถิ่นที่ยั่งยืนอย่างเป็นรูปธรรมและนำผลงานวิจัยเพื่อการพัฒนาชุมชนท้องถิ่น

มหาวิทยาลัยราชภัฏเชียงราย ให้ความสำคัญต่อการขับเคลื่อนการพัฒนาความยั่งยืนทุกมิติ โดยได้ร่วมลงนามความร่วมมือกับจังหวัดเชียงราย สถาบันการศึกษาและบริษัทพัฒนาเมือง (ซีอาร์ดีซี) ด้านการจัดทำแผนความร่วมมือวิชาการสู่การปฏิบัติ เรื่อง “การพัฒนาจังหวัดเชียงรายอย่างยั่งยืน” เพื่อบูรณาการยุทธศาสตร์การพัฒนาจังหวัดเชียงรายเชื่อมโยงภูมิภาคอาเซียนและภูมิภาคอื่น ๆ สอดคล้องกับการพัฒนาเป้าหมายที่ยั่งยืน 17 ประการ (SDGs) เพื่อขยายผลโครงการพัฒนาเศรษฐกิจพอเพียง (SEDZ) และสามารถแก้ไขปัญหาความยากจนได้อย่างยั่งยืนเป็นรูปธรรมในความร่วมมือการวิจัยและพัฒนานวัตกรรมดังกล่าวจะสามารถนำไปใช้งานได้จริงแก้ปัญหาต่าง ๆ ในพื้นที่ได้อย่างเป็นระบบ





มหาวิทยาลัยราชภัฏเชียงราย ให้ความร่วมมือด้านการพัฒนาที่ยั่งยืนในการดำเนินงาน มหาวิทยาลัยราชภัฏเชียงรายได้ร่วมมือกับองค์กรภาคีเครือข่ายทั้งระดับจังหวัด ระดับประเทศ และนานาชาติเพื่อพัฒนาคุณภาพการศึกษาอย่างทั่วถึงโดยมีการลงนามความร่วมมือร่วมกับหน่วยงานภาคีเครือข่ายต่าง ๆ ดังนี้

การลงนามบันทึกข้อตกลงความร่วมมือทางบริการวิชาการ (MOU) โครงการยกระดับมาตรฐานผลิตภัณฑ์ชุมชน University as a Marketplace ภายใต้ยุทธศาสตร์การพัฒนาท้องถิ่นตามพระราชบัญญัติระหว่าง มหาวิทยาลัยราชภัฏเชียงราย ร่วมกับสำนักงานพาณิชย์จังหวัดเชียงราย สำนักงานพัฒนาชุมชนจังหวัดเชียงราย สำนักงานอุตสาหกรรมจังหวัดเชียงราย และหอการค้าจังหวัดเชียงราย โดยมีสำนักยุทธศาสตร์การพัฒนาท้องถิ่นและบริการวิชาการ (สทบ.) มหาวิทยาลัยราชภัฏเชียงรายทำหน้าที่ขับเคลื่อนพัฒนาเพื่อเพิ่มขีดความสามารถศักยภาพความรู้ความเข้าใจทางธุรกิจให้กับผู้ประกอบการวิสาหกิจชุมชนรวมถึงการสนับสนุนให้อาจารย์บุคลากรได้มีส่วนร่วมในการทำกิจกรรมถ่ายทอดองค์ความรู้เทคโนโลยีนวัตกรรมตามหลักวิชาการในการพัฒนายกระดับผลิตภัณฑ์ชุมชนเกี่ยวกับอาหารเครื่องดื่มสมุนไพรเครื่องแต่งกายเครื่องใช้ของตกแต่งและอื่น ๆ ร่วมกับผู้ประกอบการวิสาหกิจชุมชนในพื้นที่จังหวัดเชียงราย ซึ่งในความร่วมมือนี้ทาง “สำนักงานอุตสาหกรรม จังหวัดเชียงราย” ทำหน้าที่ให้คำปรึกษา และแนะนำเกี่ยวกับการขอรับรองมาตรฐานผลิตภัณฑ์ชุมชน (มผช.) ให้ได้รับรองมาตรฐานตามระเบียบของอุตสาหกรรมจังหวัด ด้าน “สำนักงานพัฒนาชุมชน จังหวัดเชียงราย” ทำหน้าที่ให้คำปรึกษาแนะนำเกี่ยวกับการขอรับรองมาตรฐานผลิตภัณฑ์สินค้าหนึ่งตำบลหนึ่งผลิตภัณฑ์ (OTOP) และ “สำนักงานพาณิชย์จังหวัดเชียงรายและหอการค้าจังหวัดเชียงราย” ทำหน้าที่ให้คำปรึกษาแนะนำเกี่ยวกับการนำผลิตภัณฑ์ชุมชนของผู้ประกอบการวิสาหกิจชุมชนที่เข้าร่วมโครงการในการเข้าถึงผู้บริโภคผ่านช่องทางการตลาดในรูปแบบต่าง ๆ ทุกระดับที่สามารถสร้างการรับรู้สร้างรายได้ให้ผู้ประกอบการและวิสาหกิจชุมชนที่เข้าร่วมโครงการ อีกทั้ง 4 หน่วยงานจะร่วมสนับสนุนบุคลากรของหน่วยงานตนเองในการขับเคลื่อน “โครงการยกระดับมาตรฐานผลิตภัณฑ์ชุมชน University as a Marketplace” ของมหาวิทยาลัยราชภัฏเชียงราย ให้เกิดผลต่อการยกระดับคุณภาพผู้ประกอบการ วิสาหกิจชุมชน ผลิตภัณฑ์สินค้าและบริการเข้าสู่มาตรฐานซึ่งจะเป็นประโยชน์ในการขับเคลื่อนเศรษฐกิจของจังหวัดเชียงราย



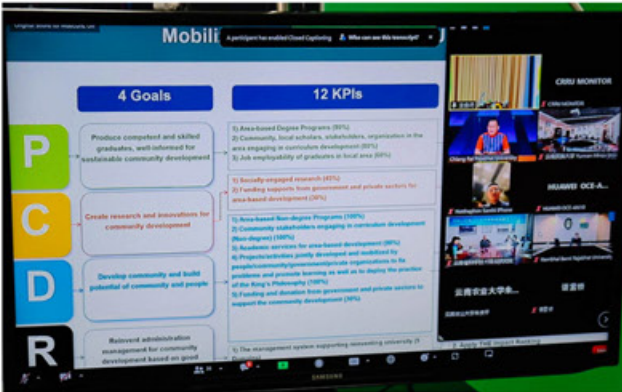
“โครงการหนึ่งตำบล หนึ่งหมู่บ้านยั่งยืน จับเคลื่อน เป้าหมายการพัฒนาอย่างยั่งยืน (Sustainable Development Goals : SDGs)” โดยมีองค์การบริหารส่วนท้องถิ่น และส่วนราชการ ร่วมดำเนินโครงการ ได้แก่ อำเภอพานจังหวัดเชียงราย องค์การบริหารส่วนตำบลลูกต๋องอำเภอพาน สำนักพัฒนาชุมชนจังหวัดเชียงราย สำนักงานพัฒนาสังคมและความมั่นคงของมนุษย์จังหวัดเชียงราย สำนักงานพาณิชย์จังหวัดเชียงราย และภาคีเครือข่ายร่วมเป็นคณะกรรมการดำเนินงานขับเคลื่อนโครงการฯ โดยมหาวิทยาลัยราชภัฏเชียงรายได้ร่วมลงนามบันทึกข้อตกลงความร่วมมือ (MOU) **“โครงการหนึ่งตำบล หนึ่งหมู่บ้านยั่งยืน (Sustainable Village)”** ร่วมกับหน่วยงานดังกล่าวเพื่อส่งเสริมและสนับสนุนการพัฒนาคุณภาพชีวิตของประชาชนในหมู่บ้านให้มีความเป็นอยู่ที่ดีขึ้น ลดความเหลื่อมล้ำ พร้อมขับเคลื่อนเป้าหมายการพัฒนาอย่างยั่งยืน (Sustainable Development Goals : SDGs) ด้วยการน้อมนำหลักปรัชญาของเศรษฐกิจพอเพียงมาประยุกต์ใช้ภายใต้เป้าหมายการสร้างความยั่งยืนในทุกมิติ

มหาวิทยาลัยราชภัฏเชียงราย ร่วมพิธีลงนามความร่วมมือกับมหาวิทยาลัยเครือข่าย ประกอบด้วย มหาวิทยาลัยราชภัฏลำปาง มหาวิทยาลัยราชภัฏราชนครินทร์ มหาวิทยาลัยราชภัฏสงขลา และมหาวิทยาลัยราชภัฏวชิรญาณอุบล เพื่อขับเคลื่อนโครงการยกระดับการศึกษาภาษาจีน และการศึกษาทางไกล สู่การพัฒนาวัตกรรมการจัดการเรียนรู้ตามแนวทางสากลกับศูนย์การศึกษาทางไกลสถาบันวังจ้อและศูนย์สอบวัดระดับความรู้ภาษาจีนในอาเซียน (ประเทศไทย) หอประชุมราชวัลลภ อาคารราชวัลลภ กระทรวงศึกษาธิการ ทั้งนี้ เพื่อจัดตั้งศูนย์ทดสอบวัดระดับความรู้ภาษาจีนให้แก่บุคลากรในพื้นที่เขตบริการให้ได้รับมาตรฐานระดับสากล และสามารถนำไปสู่การศึกษาต่อ รวมทั้งการทำงานในอนาคต ยกระดับสมรรถนะคุณภาพของอาจารย์ผู้สอนภาษาจีนและนักศึกษาครูสาขาวิชาการศึกษาภาษาจีนของมหาวิทยาลัยราชภัฏเชียงราย ให้ได้รับใบรับรองความสามารถวิชาชีพครูภาษาจีนระดับสากล(CTCSOL)ยกระดับสมรรถนะของครูในโรงเรียนระดับประถมศึกษาและมัธยมศึกษาทุกสังกัดในเขตพื้นที่บริการของมหาวิทยาลัยราชภัฏเชียงรายเพื่อยกระดับผลสัมฤทธิ์ของการเรียนและสมรรถนะด้านภาษาจีนของนักเรียนไทยยกระดับสมรรถนะด้านภาษาจีนของนักศึกษามหาวิทยาลัยราชภัฏเชียงรายด้วยนวัตกรรมจัดการเรียนรู้ตามแนวทางสากลพัฒนาหลักสูตรสองปริญญาหรือหลักสูตรออนไลน์ ที่สามารถยกระดับศักยภาพบุคลากรไทย – จีน ให้สามารถเทียบโอนประสบการณ์และพัฒนาตนเองสู่การมีคุณวุฒิ ที่สูงขึ้น



มหาวิทยาลัยราชภัฏเชียงราย ลงนามความร่วมมือทางวิชาการกับวิทยาลัยชุมชนรัฐฉานโดยการลงนามความร่วมมือครั้งนี้ เพื่อให้ความร่วมมือด้านวิชาการด้านการพัฒนานักศึกษาซึ่งมีการแลกเปลี่ยนนักศึกษาจากวิทยาลัยชุมชนรัฐฉาน เพื่อเข้าศึกษาต่อในระดับ ปริญญาตรีที่มหาวิทยาลัยราชภัฏเชียงราย





Living Case Book (ระยะที่ 2) โครงการเชื่อมโยงองค์ความรู้ด้านเศรษฐกิจพอเพียงเพื่อความยั่งยืนแบบบูรณาการ ซึ่งสถาบันบัณฑิตพัฒนบริหารศาสตร์ (นิด้า) เป็นผู้รับผิดชอบการดำเนินการดังกล่าว โดยที่ประชุมมีมติเห็นชอบกับกรอบการดำเนินงานของสถาบันเศรษฐกิจพอเพียง ปีงบประมาณ 2565 และร่าง TOR โครงการปีงบประมาณ 2565 จำนวน 5 โครงการ ซึ่งจะมีการมอบหมายหน่วยงานภาคีเครือข่ายมหาวิทยาลัยราชภัฏและมหาวิทยาลัยเทคโนโลยีราชมงคลรับเป็นผู้ดำเนินงานโครงการ



มหาวิทยาลัยราชภัฏเชียงราย เข้าร่วมการประชุม Kunming Forum ครั้งที่ 5 ว่าด้วยความร่วมมือด้านการศึกษาในเอเชียใต้และเอเชียตะวันออกเฉียงใต้ - กลุ่มประเทศลุ่มแม่น้ำล้านช้าง-แม่โขง เรื่อง “การฝึกอบรมความร่วมมือทางเศรษฐกิจและความสามารถพิเศษแห่งชาติ ว่าด้วยความร่วมมือทางเศรษฐกิจและการศึกษาร่วมของผู้มีความสามารถเชิงประยุกต์ระหว่างประเทศ ในภูมิภาคล้านช้าง-แม่โขง” (FORUM ON ECONOMIC COOPERATION & JOINT EDUCATION OF APPLICATION - ORIENTED TALENTS AMONG COUNTRIES IN THE LANCANG-MEKONG REGION) ณ Pu'er University มณฑลยูนนาน ประเทศจีน ระหว่างวันที่ 1 - 3 ธันวาคม 2565 จัดขึ้นโดยมหาวิทยาลัย Pu'er University โดยมีประเทศที่เข้าร่วมประชุมจาก ไทย ลาว พม่า ญี่ปุ่น และประเทศจีน ในกรณีนี้ มหาวิทยาลัยราชภัฏเชียงรายได้ร่วมบรรยาย หัวข้อ “พลิกโฉมมหาวิทยาลัยอุดมศึกษาเพื่อการพัฒนาท้องถิ่นอย่างยั่งยืน” (Reinventing University of Higher Education for Sustainable Local Development) และ หัวข้อ “รูปแบบและกลยุทธ์การทำให้เป็นสากล : กรณีศึกษาของ CRRU” (Internationalization Model and Strategies: A Case Study of CRRU)

มหาวิทยาลัยราชภัฏเชียงราย โดย ผู้ช่วยศาสตราจารย์ ดร.ศรัทธา มุ่งโรส อธิการบดี ในฐานะผู้อำนวยการสถาบันเศรษฐกิจพอเพียง ประชุมคณะกรรมการวิชาการผู้ทรงคุณวุฒิ ติดตามความก้าวหน้าการดำเนินการวิจัย เพื่อติดตามรายงานความก้าวหน้าการดำเนินการวิจัยของสถาบันฯ ครั้งที่ 1 โครงการปีงบประมาณ 2564 (ระยะที่ 2) จำนวน 5 โครงการ ได้แก่ โครงการจัดทำ Sufficiency

วิศวกรสังคมชมรมรวมพลังสู่ชุมชน และสำนักยุทธศาสตร์การพัฒนาท้องถิ่นและบริการวิชาการ มหาวิทยาลัยราชภัฏเชียงราย ร่วมกับอำเภอคอยหลวง องค์การบริหารส่วนตำบลโชคชัย และผู้นำชุมชน ประชาชน ร่วมจัด “โครงการวิศวกรสังคมกับการพัฒนาการจัดการทรัพยากรธรรมชาติและสิ่งแวดล้อม” ภายใต้โครงการสร้างอัตลักษณ์บัณฑิตวิศวกรสังคม “คนของพระราชา จ้างองแผ่นดิน” โดยนักศึกษาวิศวกรสังคม มหาวิทยาลัยราชภัฏเชียงราย ลงพื้นที่สร้างแนวป้องกันไฟในพื้นที่อนุรักษ์และฟื้นฟูพื้นที่ต้นน้ำ อ.คอยหลวง จ.เชียงราย ซึ่งเป็นพื้นที่รอยต่อของ 3 อำเภอ ได้แก่ อ.คอยหลวง อ.เชียงแสน และ อ.เชียงทอง ซึ่งถือว่าเป็นพื้นที่ทรัพยากรที่สำคัญที่สุดแห่งหนึ่งที่ครอบคลุมพื้นที่ป่าต้นน้ำที่สำคัญกว่าหลายพันไร่ ซึ่งมีระยะทางเฉลี่ยประมาณ 8-10 กิโลเมตร โดยเฉพาะป่าไม้จำนวนมาก และป่าไม้ยางนา รวมถึงต้นไม้ขนาดชนิดที่ความสูงเฉลี่ย 600-800 เมตรจากระดับน้ำทะเล โดยการทำแนวป้องกันไฟในครั้งนี้เป็นการดำเนินงานปีที่ 2 ต่อเนื่อง จากการเริ่มต้นและการบุกเบิกอย่างจริงจังในปีที่ผ่านมา พื้นที่ดังกล่าวมีสภาพเส้นทางการทำแนวกันไฟมีพื้นที่โดยรวมในการทำแนวป้องกันไฟกว่า 80% ที่มีลักษณะความชันสูง การดำเนินงานจึงเป็นไปด้วยความระมัดระวัง การเข้าร่วมการดำเนินงานของนักศึกษาวิศวกรสังคมครั้งนี้ ช่วยแบ่งเบาภัยพิบัติให้แก่ชาวบ้านในพื้นที่ นักศึกษาจะได้เรียนรู้หลักการคิด การประสานงาน และการลงมือทำด้วยความตั้งใจ ซึ่งการเริ่มต้นครั้งนี้จะมีการสานต่อในการดำเนินงานอนุรักษ์ทรัพยากร ธรรมชาติในพื้นที่ตามความเหมาะสม และเพื่อเป็นการเฝ้าระวังไฟในช่วงหน้าร้อน อีกทั้งเป็นการบำรุงรักษาพื้นที่ป่าในช่วงหน้าฝน



มหาวิทยาลัยราชภัฏเชียงราย เล็งเห็นความสำคัญของการทำงานเชิงพื้นที่อย่างต่อเนื่อง สถาบันวิจัยและพัฒนา มหาวิทยาลัยราชภัฏเชียงราย ร่วมกับบัณฑิตวิทยาลัย คณะครุศาสตร์ และคณะรัฐศาสตร์และรัฐประศาสนศาสตร์ ร่วมเป็นเจ้าภาพในงานแสดงผลงานวิจัย นวัตกรรม และการประชุมวิชาการ 50 ปี มหาวิทยาลัยราชภัฏเชียงราย “Innovation for Sustainable Local Development : นวัตกรรมเพื่อการพัฒนาท้องถิ่นอย่างยั่งยืน” เพื่อเปิดรับองค์ความรู้ใหม่ ๆ ที่เกี่ยวกับเรื่อง “พลวัตการวิจัยและนวัตกรรม เพื่อการพัฒนาท้องถิ่นอย่างยั่งยืน” และ “การสร้างภูมิทัศน์ใหม่ เพื่อพลิกโฉมมหาวิทยาลัยและนวัตกรรมสู่เป้าหมายการพัฒนาอย่างยั่งยืน”

ภายในงานดังกล่าวมีการจัดแสดงนิทรรศการแสดงผลงานการวิจัยและนวัตกรรมที่มีความโดดเด่นและน่าสนใจ ได้แก่ 1.ผลงานนวัตกรรมกับปรัชญาเศรษฐกิจพอเพียงโดยสถาบันเศรษฐกิจพอเพียง 2.ผลงานวิจัยและนวัตกรรมของทุนสนับสนุนงานพื้นฐานสำนักงานคณะกรรมการส่งเสริมวิทยาศาสตร์ วิจัยและนวัตกรรม (สกสว.) 3.ผลงานนวัตกรรมกับการพัฒนาการเกษตรแบบยั่งยืน โดยสำนักงานพัฒนาการวิจัยการเกษตร (องค์การมหาชน) 4.ผลงานนวัตกรรม การขับเคลื่อนชุมชนท้องถิ่นของมหาวิทยาลัย 5.ผลงานการวิจัยที่มีการร่วมมือระหว่างภาคส่วนต่าง ๆ และพิธีลงนามบันทึกข้อตกลงความร่วมมือ (MOU) เครือข่ายสถาบันวิจัยและพัฒนา มหาวิทยาลัยราชภัฏภาคเหนือ “ทิศทางการพัฒนาเชิงพื้นที่และกรอบประเด็นการวิจัยโดยใช้กระบวนการทางด้านวิทยาศาสตร์ วิจัยและนวัตกรรมในการขับเคลื่อน” ระหว่างมหาวิทยาลัยราชภัฏเชียงราย, มหาวิทยาลัยราชภัฏเชียงใหม่, มหาวิทยาลัยราชภัฏลำปาง มหาวิทยาลัยราชภัฏอุตรดิตถ์ มหาวิทยาลัยราชภัฏพิบูลสงคราม มหาวิทยาลัยราชภัฏกำแพงเพชร มหาวิทยาลัยราชภัฏเพชรบูรณ์ และมหาวิทยาลัยราชภัฏนครสวรรค์ เพื่อสร้างความร่วมมือในการขับเคลื่อนรอบประเด็นและแสวงหาความรู้ด้านการวิจัย รวมไปถึงการแลกเปลี่ยน



เรียนรู้การบริหารจัดการงานวิจัย และร่วมกำหนดทิศทางการวิจัย เพื่อพัฒนาเชิงพื้นที่ในด้านที่สำคัญ ได้แก่ ด้านอาหารและการเกษตร ด้านเศรษฐกิจฐานราก ด้านการท่องเที่ยว ด้านทุนทางวัฒนธรรม ด้านสิ่งแวดล้อมและการจัดการขยะ และด้านระเบียบเศรษฐกิจ เพื่อนำไปสู่การพัฒนาการวิจัย พัฒนาคณะ และสังคมให้มีคุณภาพ



หอปรัชญารัชกาลที่ ๙
King Rama 9th Philosophy Hall

ที่ปรึกษา

ผู้ช่วยศาสตราจารย์ ดร.ปวีณา ลีตระกูล

รองอธิการบดี มหาวิทยาลัยราชภัฏเชียงใหม่

บรรณาธิการ

ผู้ช่วยศาสตราจารย์ สุรพงษ์ วงษ์ปาน

ผู้อำนวยการกองการสื่อสารองค์กรและประชาสัมพันธ์

กองบรรณาธิการ

อาจารย์กฤษณกานต์ กาโพธิ์รัตน์

ผู้ช่วยศาสตราจารย์ ดร.ขวัญฤทัย ครอบงายดี

นางเอกกัญญา ดวงสนธิ์

นายभवลชน เตวีระ

นางขวัญเรือน คำโอบ

นายจตุรัส วงศ์ราษฎร์

นายวัฒน์ รอดเอียด

นางศิริศศิภา วงศ์สารทิ

นายวัชรุต นุ่งคำทา

นายธนา ฝั่งคำ

นายภูวดล หอนหวาน

นายจรัสวัฒน์ กุ่มกุดพันธ์





Sustainable Development Goals: SDGs